
Spezifikation XBeteiligung

Release 0.9 (Entwurf)

Fassung: 3. August 2022

Herausgeber: Behörde für Stadtentwicklung und Wohnen - Landesplanungsamt

Bezorgsort: xrepository.de (XÖV-Plattform)

Inhaltsverzeichnis

Überblick	1
Vorwort	1
Einleitung	3
1 Akteure und Verfahren	5
1.1 Akteure	5
1.2 Anwendungsfälle und Aktivitäten	5
2 Nachrichten der Beteiligung	11
2.1 Planung zur Beteiligung	11
2.2 Beteiligung zur Planung	21
3 Informationsmodell	31
3.1 Komponenten und Datentypen	31
3.2 Codes und Codelisten	53
3.3 Eingebundene externe Modelle	80

Überblick

Vorwort

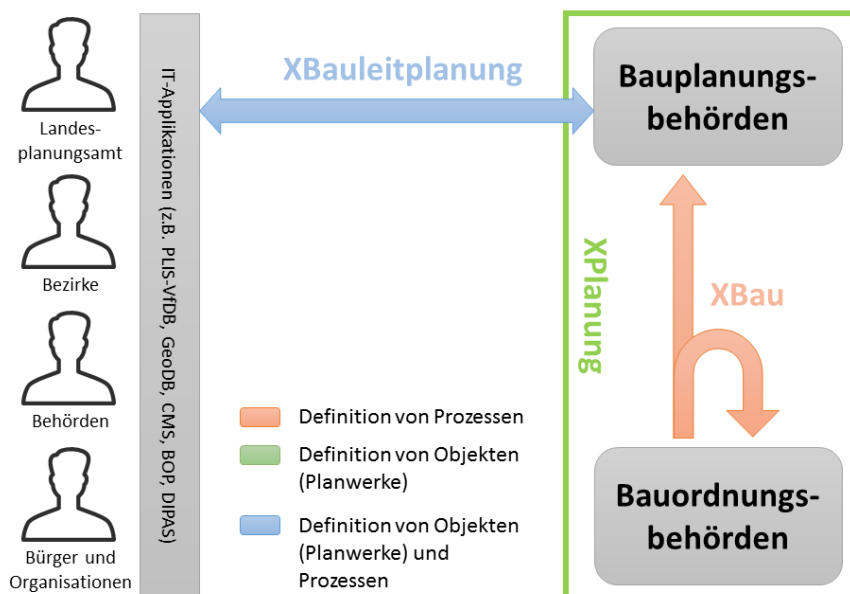
IT-Einsatz in den Rechtsbereichen der Bauplanung und der Bauordnung

Der Einsatz von IT-Verfahren im Umfeld von Bau und Planung ist bundesweit sehr uneinheitlich. Dies betrifft sowohl die Unterstützung der Verwaltungsverfahren (Prozesse), als auch die digitale Abbildung von Daten und Dokumenten (Objekte) im Rahmen dieser Verwaltungsverfahren.

Strukturierte Kooperation der IT-Verfahren der Bauordnungs- und Bauplanungsbehörden mit ihren Kunden und Partnern findet in den Ländern auf lokaler oder regionaler Ebene nur in Ansätzen und auf der Basis produktzentrierter proprietärer Lösungen statt.

Auf der anderen Seite haben Standardisierungsinitiativen im Laufe der letzten Jahre einige Fortschritte gebracht, die Standards XPlanung und XBau sind hier in erster Linie zu nennen. Sie liegen in unterschiedlichen Entwicklungsständen und Verbreitungsgraden vor.

Abbildung 1. XBauleitplanung im Kontext von XBau und XPlanung



Der Standard XPlanung dient der Darstellung von Planwerken. Er besteht aus einem entsprechenden Objektmodell und gestattet die digitale Abbildung von Planwerken im XML-Format XPlanGML. Er ist gut integriert in den Kontext der Geodaten-Infrastruktur Deutschland (GDI.de). XPlanung enthält keine Definition von Prozessen der Datenkommunikation der Bauleit- oder anderer Planungsverfahren.

Der Standard XBau unterstützt die medienbruchfreie Ausführung bauordnungs-rechtlicher Prozesse durch einheitliche Prozessdefinitionen und einem darauf aufbauenden Daten- und Nachrichtenformat. XBau deckt die Kommunikation der Bauaufsichtsbehörde mit ihren privatwirtschaftlichen (Bauherren, Architekten) wie auch öffentlich-rechtlichen Partnern (Behörden einer Vielzahl von Rechtsbereichen) ab. XBau basiert auf der Musterbauordnung (MBO), die die Länder zur Vereinheitlichung ihrer bauordnungsrechtlichen Regelungen untereinander abstimmen.

Bauleitplanverfahren in der Freien und Hansestadt Hamburg (FHH)

Bebauungspläne (BPläne) werden aktuell in Hamburg durch das Landesplanungsamt (Stadtentwicklungsbehörde) und die Bezirke (zuständig für BPläne für das lokale Gebiet) mit dem Stakeholderumfeld (betroffene Bürger und Organisationen; Behörden) unter Einsatz einer historisch gewachsenen Software-Umgebung abgestimmt.

Die IT-Verfahren, die dabei zum Einsatz kommen, sind zwar für ihren Zweck maßgeschneidert (Planwerke erstellen und pflegen - Verfahren steuern und dokumentieren - Beteiligungsprozesse unterstützen).

In ihrem Zusammenspiel sind sie aber weder optimal aufeinander abgestimmt, noch unterstützen sie in ihrer Gesamtheit vollständig die Breite der Aktivitäten, die im Zuge der Planverfahren anfallen. Dies zusammengenommen macht die Ausführung der Prozesse der Bauleitplanung in verschiedener Hinsicht komplex und führt zu Qualitäts- und Effizienzverlusten; entsprechender Optimierungsbedarf ist erkennbar.

Teilweise wird die Bauleitplanung bereits durch standardisierte Formate unterstützt (Darstellung von Planwerken). Es bleiben aber umfangreiche Prozesskontexte, die ungeregelt sind. Hier muss derzeit das Zusammenwirken der Werkzeuge so gut es geht gewährleistet werden durch Verwendung proprietärer Schnittstellen bzw. Umgehungslösungen, wo Schnittstellen fehlen.

Einleitung

XÖV-Standardisierungsrahmen für öffentliche Verwaltung

XÖV gibt Unterstützung und macht entsprechende Vorgaben für die Spezifikation von XML-basierten Formaten für Datenaustauschstandards der öffentlichen Verwaltung. Ein Datenaustauschstandard dient der Ende-zu-Ende-Integration von IT-Verfahren, die behördliche Fachprozesse unterstützen.

Eine solche Integration ist notwendig für die Abbildung von ämterübergreifenden medienbruchfreien Prozessen, einem der Erfolgsfaktoren für die IT-unterstützte Verwaltungsmodernisierung in Deutschland.

Bei XML-basierten Datenaustauschstandards werden die beteiligten IT-Verfahren durch einen definierten Austausch von XML-Dokumenten lose aneinander gekoppelt. Das von der Koordinierungsstelle für IT-Standards (KoSIT) des IT-Planungsrats betriebene XÖV-Standardisierungsrahmenwerk (vgl. www.xoev.de) leitet bei der Erstellung von XML-basierten Datenaustauschstandards an:

- Es gibt die Methodik zur Produktion der Auslieferungsgegenstände des Standards vor.
- Es stellt die nötigen Werkzeuge für Produktion und Distribution bereit.
- Es definiert übergreifende Objekte (Kernkomponenten und Codelisten), die im Sinne größtmöglicher Wiederverwendung von Datenstrukturen durch die Standards einzubinden sind.

Dies geschieht mit dem Ziel, bei der Erstellung des Standards auf der einen Seite Interoperabilität und Qualität zu optimieren und auf der anderen Seite Kosten und Risiken gering zu halten.

Ein XML-basierter Standard, der als Basis XÖV verwendet und nachgewiesenermaßen konform mit dessen Vorgaben ist, also XÖV-konform, heißt XÖV-Standard. Der Standard XBauleitplanung wird entsprechend als XÖV-Standard ausgeliefert werden.

Prozess- und Nachrichtenformat XBeteiligung

Für dieses Zielszenario ist das benötigte Nachrichten- und Prozessformat zu definieren. Es soll unter der Bezeichnung XBeteiligung entwickelt und eingeführt werden.

XBeteiligung beschreibt die Prozesse (Verfahrensschritte zur Initiierung und Durchführung von Beteiligungsverfahren) und das Zusammenwirken der Rollen und IT-Applikationen bei der Ausführung dieser Prozesse.

XBeteiligung spezifiziert im Detail die Datenstrukturen (Datentypen), die die Rollen und Applikationen im Zuge dieser Prozesse kommunizieren (Informationen und Daten, die im Rahmen eines Beteiligungsverfahrens zwischen den Akteuren ausgetauscht werden müssen).

XBeteiligung gewährleistet (bzw. schafft die Voraussetzungen dafür), dass den IT-Applikationen die benötigten Daten einheitlich und ohne Doppelerfassung oder Umgehungs-lösungen zur Verfügung stehen.

Eigenschaften von XBeteiligung

Die Weiterentwicklung der SW-Umgebung orientiert sich am Bedarf des Anwenders BPlan-Sachbearbeiter (diese Rolle soll im Cockpit auf alle Informationen Zugriff haben, um ein BPlan-Verfahren wirksam steuern zu können). Diese Orientierung ist entsprechend durch die Spezifikation XBeteiligung zu unterstützen.

Das Prozess und Nachrichtenformat XBeteiligung bildet die Prozesse der Initiierung und Durchführung von Beteiligungsverfahren auf Basis der gesetzlichen Regelungen des BauGB unter Berücksichtigung der Regeln und Situation in Hamburg ab und definiert die Informationen der im Rahmen dieser Prozesse zu sendenden bzw. zu empfangenden Nachrichten zwischen den unterschiedlichen Applikationen (wie Beteiligungsverfahren, Planungskomponenten und Planwerken) entlang ausgewählter Anwendungsfälle (Use Cases).

Die für die Maschinenkommunikation optimierten Nachrichten sollen u. a. dazu dienen, in den jeweiligen Applikationen automatisiert Prozessschritte einzuleiten und zu dokumentieren bzw. Informationen automatisiert in andere Anwendungen weiterzutragen. Sind nur Sichten auszutauschen oder einfache Quitierungsnachrichten dem Cockpit zu zustellen, so können diese auf Grundlage von ressourcenorientierter Kommunikation nach dem REST-Paradigma zwischen dem Cockpit und K1 orientiert am Informationsmodell dieser Spezifikation in einem eigenen z. B. http code-basierten "Nachrichtenmodell" erfolgen.

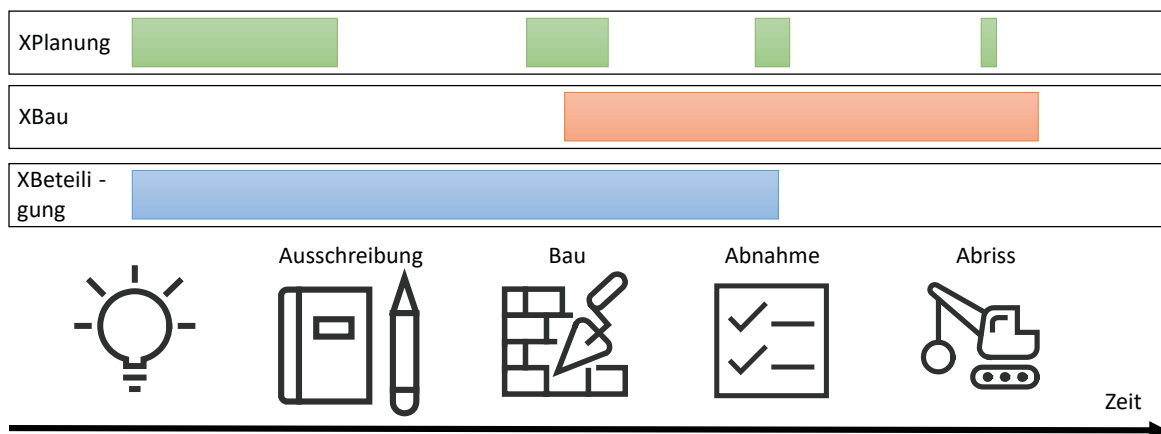
Zusammenwirken der eingesetzten Standards im Zielszenario

Vom Bauantrag zur konformen Umsetzung: Im Zielszenario soll es möglich sein, einen (digitalen) Bauantrag

- IT-gestützt gegen die Festsetzungen des örtlichen Bauplanungsrechts zu prüfen;
- alle für das Bauvorhaben potentiell relevanten Inhalte des BPlans in einem Prüfprotokoll zu dokumentieren;
- weitere über Internet-Services bereitgestellte Baubeschränkungen zu berücksichtigen;
- das geplante Gebäude, die vorhandene Bebauung, den BPlan sowie die Baubeschränkungen dreidimensional visuell zu überlagern.

Daher ist bei der Spezifikation von XBeteiligung auch das Zusammenwirken der beteiligten Standards im Blick zu halten. Es kann in diesem Rahmen auch notwendig werden, die bereits bestehenden Standards weiterzuentwickeln.

Abbildung 2. XBeteiligung, XBau und XPlanung chronologisch



Die Zusammenwirkung mit beteiligten Standards im chronologischen Verlauf ist in Abbildung 2 zu erkennen. Der Lebenszyklus (z. B. eines Gebäudes) erstreckt sich von der Idee bis zum Abriss, währenddessen die drei Standards XBau, XPlanung und XBeteiligung von unterschiedlicher Bedeutung sind.

2.1 Aufbau der Spezifikation

Neben dem vorliegenden Spezifikationsdokument besteht die Spezifikation XBeteiligung aus folgenden weiteren Bestandteilen:

Bestandteile des Standards

- **UML-Modell**
- **Spezifikationsdokument...**
- **XML Schema-Definitionen...**
- XML-Testnachrichten
- **Codelisten:** .

1 Akteure und Verfahren



Behörde für
Stadtentwicklung
und Wohnen

In diesem Kapitel werden die Akteure und Anwendungsfälle beschrieben, die Gegenstand der Spezifikation XBeteiligung sind.

1.1 Akteure

1.1.1 Cockpit

Das Cockpit ist das zentrale Management-Tool des Prozesses der Bauleitplanung, insbesondere die Sachbearbeiter steuern und planen mit Hilfe des Cockpits über den gesamten Prozess der Bauleitplanung hinweg.

K1

Die Komponente K1 ist innerhalb der IT-Architektur eine Middleware und enthält die Businesslogik zur Erfüllung der Fachfunktionen und somit zur Abwicklung des Verfahrens mit der PlanungsDB und der ProzessDB.

PlanungsDB

Die PlanungsDB enthält konkrete versionierte BPlan-bezogene Metadaten zur rechtskonformen und individuellen Strukturierung des Bauleitplanverfahrens. Die PlanungsDB soll vor allem den Sachbearbeiter bei der Durchführung des Verfahrens helfen.

K2

Die Komponente K2 ist innerhalb der IT-Architektur eine Middleware und dient zur Erfüllung von Fachfunktionen und somit zur Abwicklung des Verfahrens mit der VFDB.

VFDB

Die Verfahrensdatenbank (VFDB) dient im Wesentlichen zur Dokumentation des Planungsverfahrens. Dabei erfasst sie Daten, die nach Abschluss des Verfahrens langfristig und zu Dokumentationszwecken vorzuhalten sind.

A1

A1 ist innerhalb der IT-Architektur ein Adapter der offiziellen Behördenbeteiligungsplattform.

A2

A2 ist innerhalb der IT-Architektur ein Adapter der inoffiziellen Beteiligung.

K3

Die langfristig projektierte Komponente K3 ist innerhalb der IT-Architektur eine Middleware und erfüllt die Fachfunktion zur Abwicklung des Verfahrens im Zusammenhang mit der Planwerkverarbeitung.

K4

Die Komponente K4 ist innerhalb der IT-Architektur die Serverkomponente des Cockpits und erstellt XBeteiligungsnachrichten auf Anforderung des Cockpits.

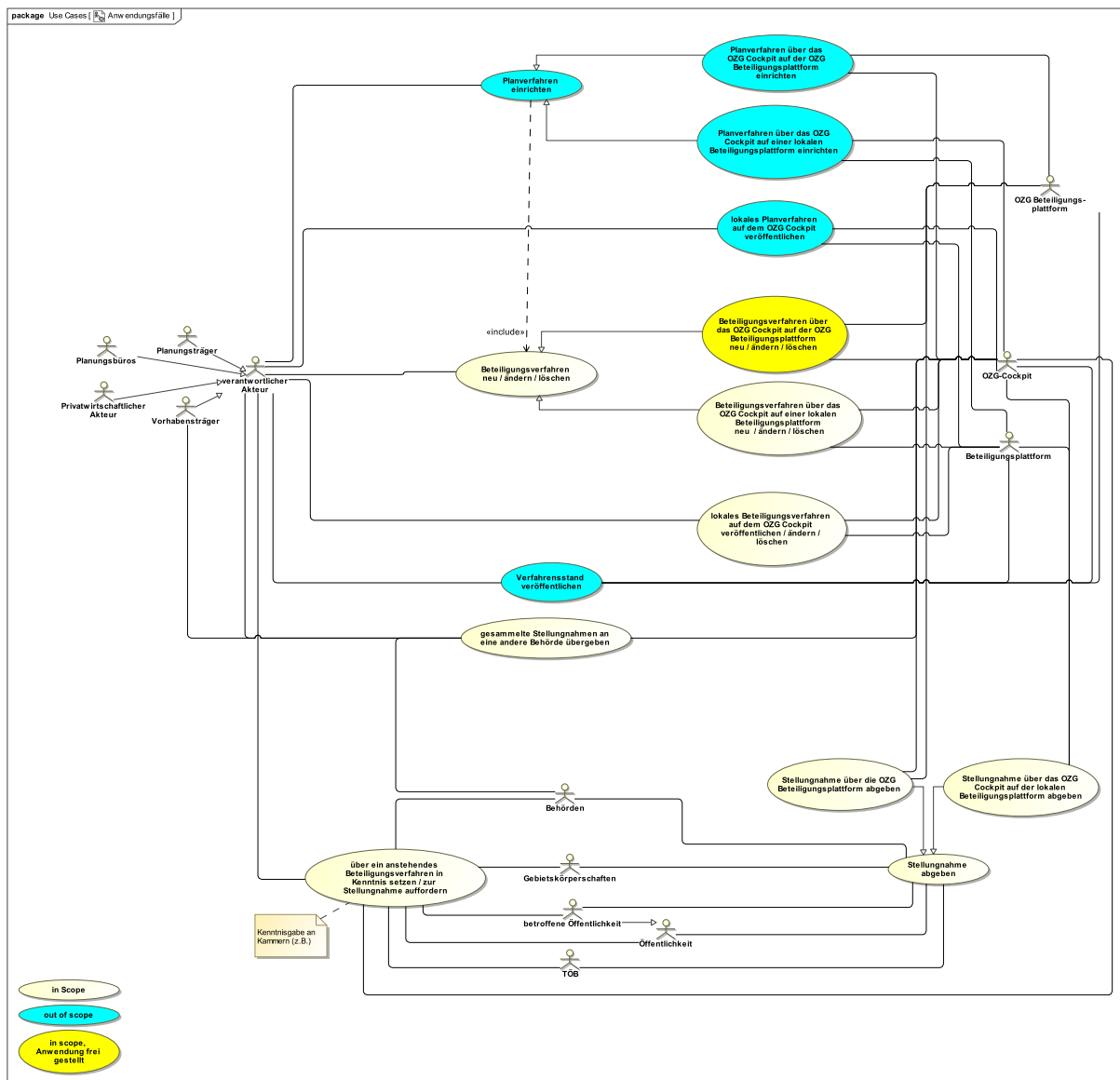
externe Beteiligungsplattformen

Mittels XBeteiligungsnachrichten kann die Kommunikation zwischen dem Cockpit und externen Beteiligungsplattformen erfolgen.

1.2 Anwendungsfälle und Aktivitäten

Die Spezifikation XBeteiligung umfasst alle Anwendungsfälle, die mit der Initiierung und Durchführung von Teilnahmeverfahren innerhalb eines bestehenden Planverfahrens in Verbindung stehen. In [Abbildung 1.1](#) sind diese Anwendungsfälle hellgelb hinterlegt.

Abbildung 1.1. Überblick der Anwendungsfälle



In diesem Abschnitt geht es um Anwendungsfälle und Aktivitäten, bei denen Nachrichten gemäß XBeteiligung via XML oder JSON-Nachrichten auszutauschen sind. Es wurde eine Kennzeichnung von Datenübermittlungsanlässen vorgenommen, die einen Austausch von **JSON oder XBeteiligungsnachrichten** erfordern. Zur Modelldarstellung wird das Aktivitätsdiagramm der Unified Modeling Language (UML), einer Modellierungssprache für Software und andere Systeme, verwendet. Sie stellt die Vernetzung von elementaren Aktionen innerhalb der Partitionen und deren Verbindungen mit Kontroll- und Datenflüssen grafisch dar.

Nach der Darstellung der betrachteten Anwendungsfälle wird im darauf folgenden Unterabschnitt detaillierter auf die Abläufe und Aktivitäten eingegangen, aus denen sich die Übermittlungsanlässe für die durch XBeteiligung zu spezifizierenden XÖV-Nachrichten ergeben.

1.2.1 Anwendungsfälle

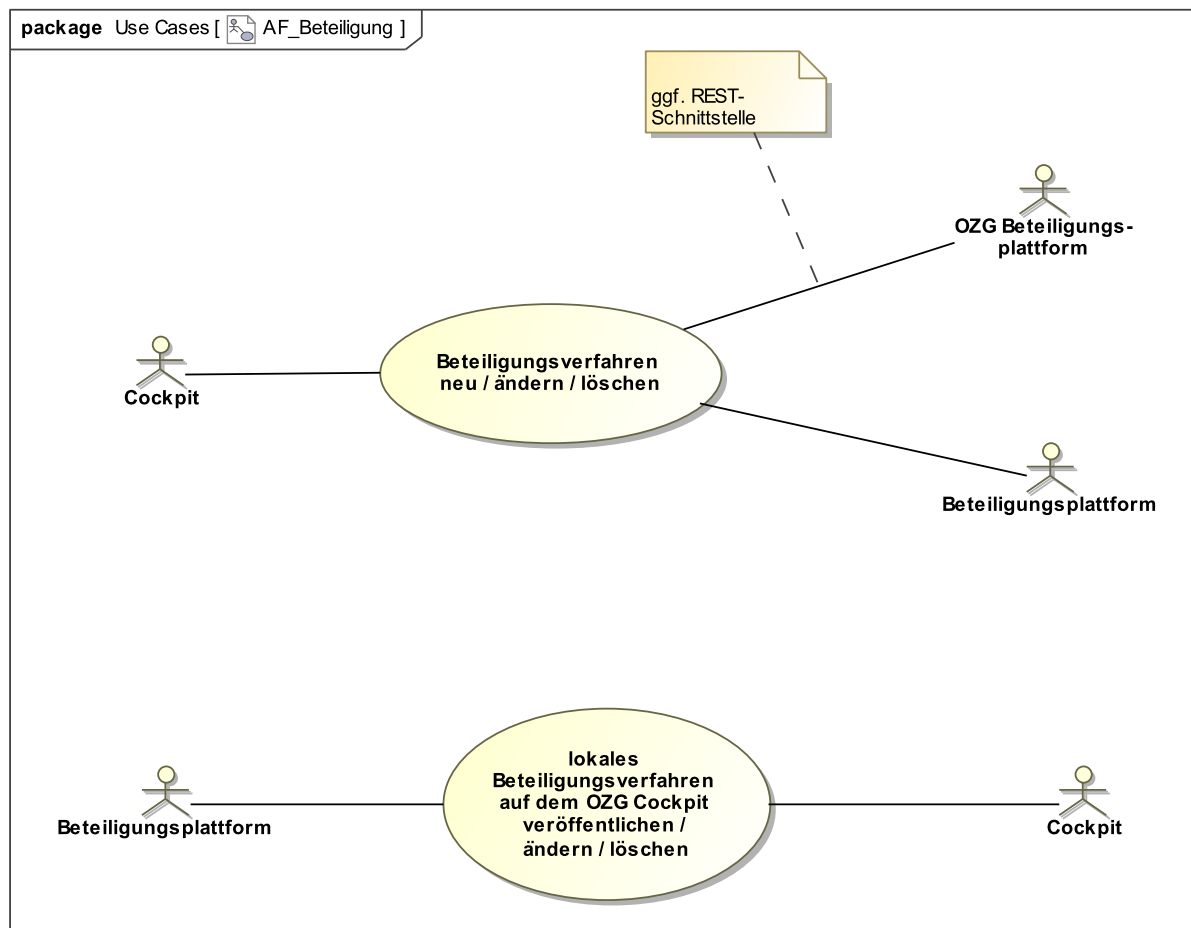
Bezogen auf die Initiierung und Durchführung von Beteiligungsverfahren lassen sich zwei Kommunikationsszenarien unterscheiden (vgl. [Abbildung 1.2](#)):

1. Ein Beteiligungsverfahren wird im (OZG-)Cockpit initiiert/geändert/gelöscht und der Vorgang wird an die OZG-Beteiligungsplattform oder eine externe Beteiligungsplattform kommuniziert.

2. Ein Beteiligungsverfahren wird auf einer Beteiligungsplattform initiiert/geändert/gelöscht und der Vorgang wird an das OZG-Cockpit kommuniziert.

Die Abläufe sind in [Abschnitt 1.2.2 auf Seite 9](#) näher beschrieben.

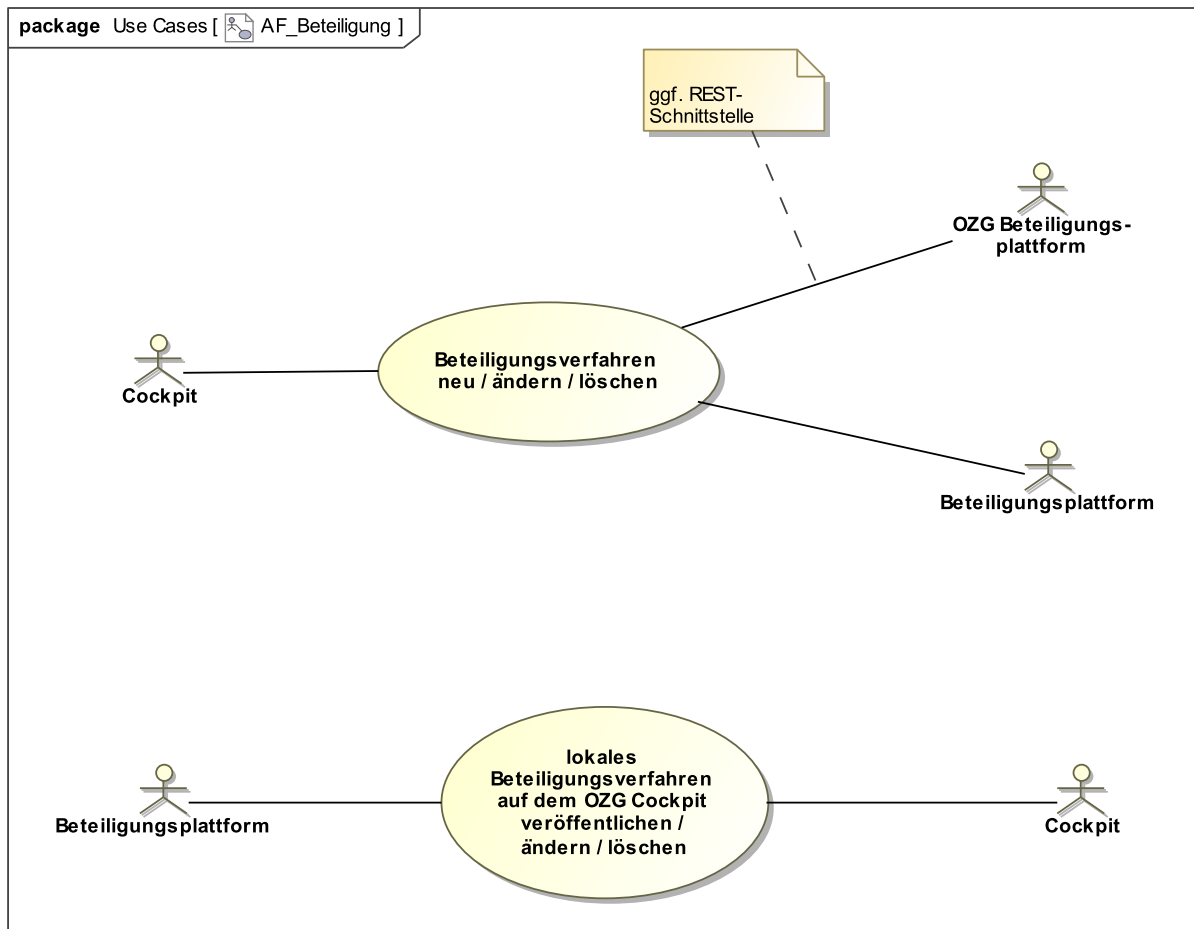
Abbildung 1.2. Anwendungsfälle bezogen auf Beteiligungsverfahren



Abschnitt	Inhalt
Titel	Beteiligungsverfahren initiieren
Priorität	Wichtigkeit für Systemerfolg 'hoch'
Kurzbeschreibung	Der Use Case beschreibt das Sammeln und Übermitteln aller für die Einrichtung eines Beteiligungsverfahrens benötigten Metadaten.
Auslösendes Ereignis	Sachbearbeiter durch Cockpit Interaktion
Akteure	Cockpit; K1 - PlanungsDB; A1 - BOP
Vorbedingung	Der Sachbearbeiter hat im Cockpit die Beteiligung initiiert. Es müssen Dokumente hochgeladen sein. Es muss ein Planungsanstoß erfolgt sein.
Ergebnis	Anlage eines Beteiligungsverfahrens und Quittierung an das Cockpit
Szenario	Siehe Ablaufbeschreibung (TODO: Abschnitt referenzieren)

Bezogen auf die Abgabe von Stellungnahmen lassen sich folgende Kommunikationsszenarien unterscheiden.

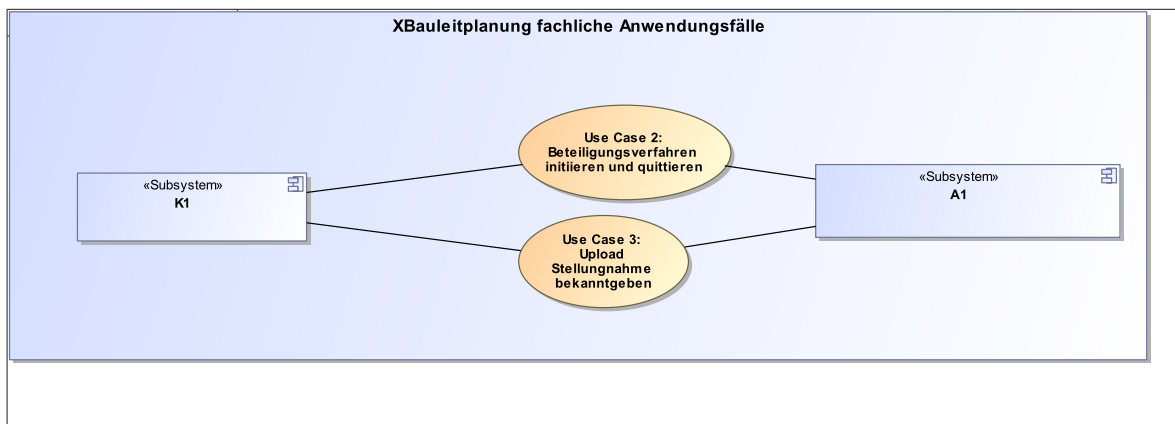
Abbildung 1.3. Anwendungsfälle bezogen auf Stellungnahmen



Use Case 3 Upload Stellungnahme bekanntgeben

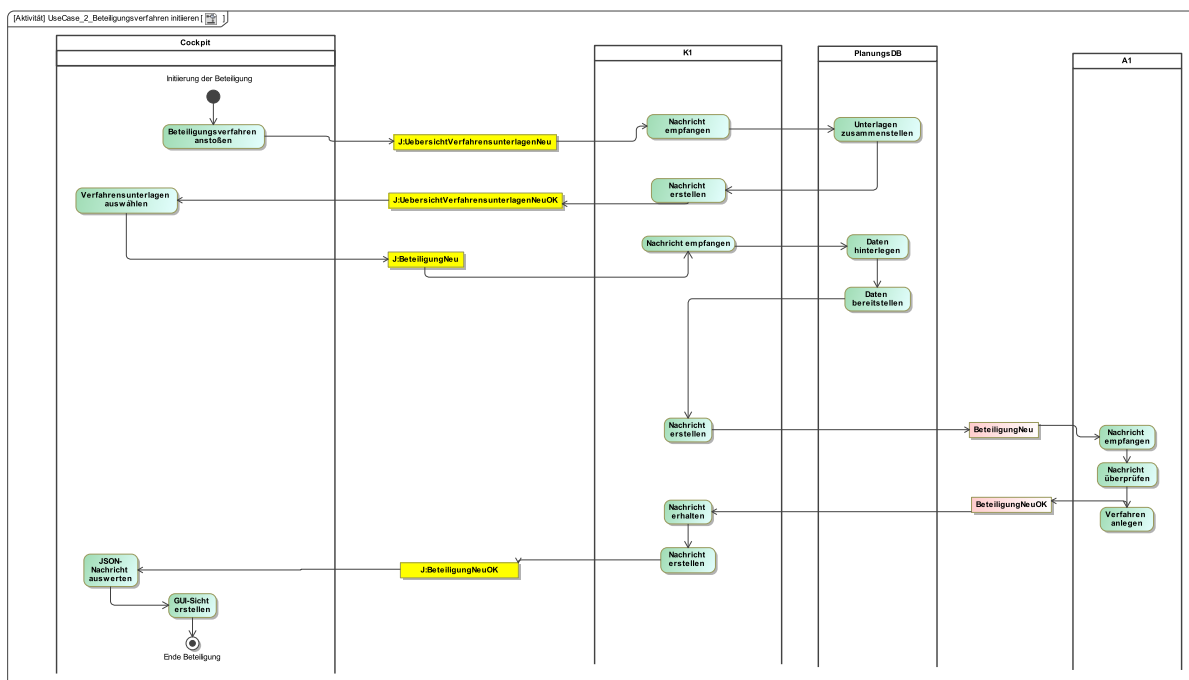
Abschnitt	Inhalt
Titel	Upload Stellungnahme bekanntgeben
Priorität	Wichtigkeit für Systemerfolg 'hoch'
Kurzbeschreibung	Der Use Case gibt die Stellungnahme durch A1 bekannt. Es erfolgt eine regelmäßige Abfrage nach neu eingegangenen oder bearbeiteten Stellungnahmen durch einen REST-Endpoint über das Cockpit.
Auslösendes Ereignis	Eine Stellungnahme wird in BOP via A1 an K1 kommuniziert. Der Nutzer fragt das Cockpit nach neuen oder bearbeiteten Stellungnahmen zu einer planID ab.
Akteure	Cockpit; K1 - PlanungsDB; A1 - BOP
Vorbedingung	Es existieren Stellungnahmen. Eine planID und beteiligungsID (Verfahren wurde in BOP und im Cockpit angelegt) sind vorhanden.
Ergebnis	Das Cockpit erfährt die Stellungnahmen zu einem spezifischen Bezugsdatum.
Szenario	Siehe Ablaufbeschreibung ((TODO: Abschnitt referenzieren))

Abbildung 1.4. Zusammenhang der Anwendungsfälle



1.2.2 Aktivitätsdiagramme

Abbildung 1.5. Use Case 2: Beteiligungsverfahren initiieren



Ablauf Use Case 2 Beteiligungsverfahren

Der Nutzer stößt über die Aufgabenliste die Einrichtung des Beteiligungsverfahrens an mit dem Action Item "BOP Initiate". Mit BOP Initiate werden vom Nutzer zuvor für die BOP-Verwendung markierte Unterlagen versandt.

Die vom Nutzer übermittelten Daten sowie die vom Nutzer vorgemerkten Dateien werden aus der planungsDB gezogen und in eine XBauleitplanungsnachricht 401 gepackt.

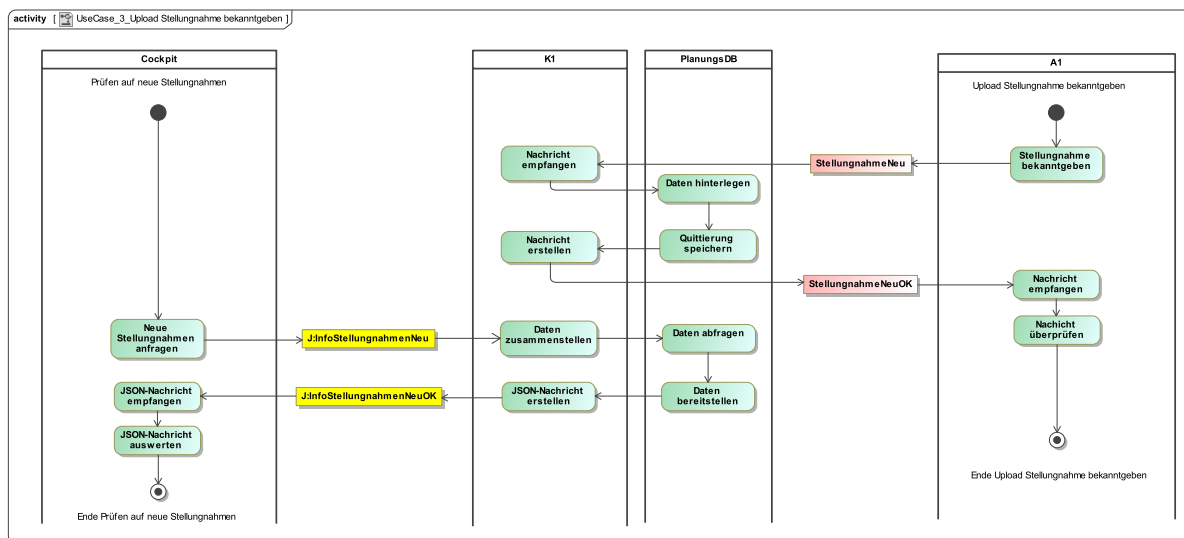
Diese Nachricht wird in eine XTA-Nachricht mit XTA-Anhang für die Dateien eingepackt und über den Broker dem Adapter A1 zur Abholung zugestellt.

A1 holt die Nachricht vom Broker ab, verarbeitet diese und quittiert den Erfolg (411; 412) oder Misserfolg (421;422) der AKtion mit dem senden entsprechender Nachrichten von A1 an K1.

Ein Beteiligungsverfahren wird dann angelegt und positiv mit der BeteiligungsID zurückgemeldet, wenn alle vom Nutzer angegebenen Unterlagen in BOP verarbeitet wurden.

Scheitert die Anlage des Beteiligungsverfahrens, so sind der Fehlercode und ein Fehlerfreitext für den Nutzer sowie ggf. fehlerhafte Unterlagen via fileID zu referenzieren.

Abbildung 1.6. Use Case 3: Upload Stellungnahme bekanntgeben



Ablauf Use Case 3 Upload Stellungnahme bekanntgeben

Die Initiierung des Use Cases #3 erfolgt innerhalb der Komponente A1 aus den Beteiligungsverfahren heraus.

Die Komponente A1 stellt den Nachrichteninhalt zusammen und erstellt ein Nachrichtenobjekt `Beteiligung2Planung:StellungnahmeNeu`, welches mit Hilfe des Nachrichtenbrokers an K1 versendet wird (Nun immer über Nachrichtenbroker, wird zur Vereinfachung weggelassen).

Das Nachrichtenobjekt `Beteiligung2Planung:StellungnahmeNeu` wird von K1 empfangen. Der enthaltene Nachrichteninhalt kann im Folgenden in der PlanungsDB unter den entsprechenden BPlan-Feldern des PlanungsDB-Schemas abgespeichert werden.

Aus der PlanungsDB werden folglich alle relevanten Daten bereitgestellt, welche für eine Quittierungsnachricht erforderlich sind.

Parallel zu dem beschriebenen Ablauf überprüft das Cockpit, ob neue Stellungnahmen eingegangen sind. Es wird innerhalb des Cockpits das Nachrichtenobjekt `Cockpit2Planung:InfoStellungnahmenNeu` generiert und an K1 versendet.

Die Komponente K1 empfängt einen Restaufruf zur Lieferung der Stellungnahmen. In der Folge stellt K1 die Stellungnahmen für eine Übersicht oder für eine Detailansicht zusammen und liefert die in der PlanungsDB hinterlegten neuen oder bearbeiteten Stellungnahmen als JSON-Objekt in das Cockpit.

Die Aktualisierung des Use Cases #3 erfolgt innerhalb der Komponente A1 aus den Beteiligungsverfahren heraus.

Die Komponente A1 stellt den Nachrichteninhalt zusammen und erstellt ein Nachrichtenobjekt `Beteiligung2Planung:StellungnahmeAktualisieren`, sobald der Nutzer in BOP den Status der Stellungnahme auf "Bearbeitet" gesetzt hat. Diese XTA-Nachricht wird von K1 vom Broker abgeholt, gepackt, etwaige darin enthaltene Anhänge als Datei mit entsprechenden Status (Erhalten von BOP) in der PlanungsDB dem Verfahren zugespeichert. Der Neu- und Aktualisieren Use Case #3 endet ohne Quittierung bei K1.

2 Nachrichten der Beteiligung



Behörde für
Stadtentwicklung
und Wohnen

2.1 Planung zur Beteiligung

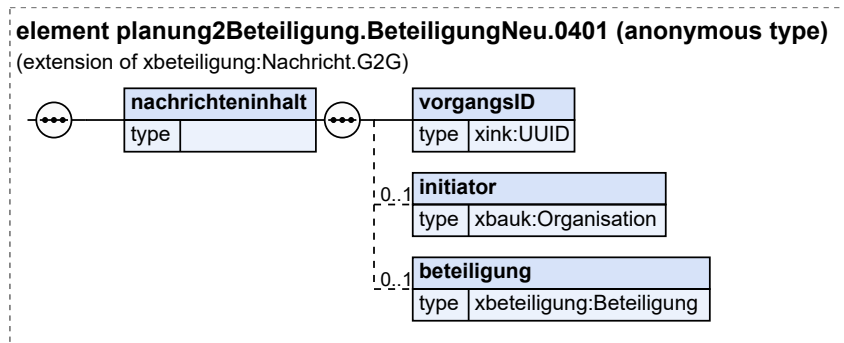
Alle Nachrichten zu „Planung2Beteiligung“			
Bezeichnung	Nr.	Beschreibung	Seite
planung2Beteiligung. BeteiligungNeu.0401	0401	Diese Nachricht wird im Rahmen des Use Case 2: Beteiligung initiieren an die Beteiligungskomponente versendet und enthält die zur Anlage des Beteiligungsverfahrens notwendigen Metadaten.	12
planung2Beteiligung. BeteiligungAktualisieren. 0402	0402	Diese Nachricht wird im Rahmen des Use Case 2: Beteiligung initiieren an die Beteiligungskomponente versendet und enthält die zur Aktualisierung des Beteiligungsverfahrens notwendigen Metadaten.	13
planung2Beteiligung. BeteiligungLoeschen.0409	0409	Diese Nachricht wird von der Planungs- an die Beteiligungskomponente versendet und enthält die zum Löschen (z.B. bei irrtümlicher Anlage) notwendigen Metadaten.	14
planung2Beteiligung. StellungnahmeNeuOK.0711	0711	Diese Nachricht quittiert eine neue Stellungnahme in der Planungskomponente.	15
planung2Beteiligung. StellungnahmeAktualisierenOK.0712	0712	Quittierungsnachricht einer erfolgten Aktualisierung einer Stellungnahme in der Planungskomponente.	16
planung2Beteiligung. StellungnahmeLoeschenOK. 0719	0719	Diese Quittierungsnachricht wird nach einem erfolgreichen Lösversuch einer Stellungnahme versendet.	17
planung2Beteiligung. StellungnahmeNeuNOK. 0721	0721	Diese negative Quittierungsnachricht wird nach einer erfolglosen Einreichung einer Stellungnahme von der Planungs- an die Beteiligungskomponente gesendet.	18
planung2Beteiligung. StellungnahmeAktualisierenNOK.0722	0722	Negative Quittierungsnachricht einer misserfolgten Aktualisierung der Stellungnahme in der Planungskomponente.	19
planung2Beteiligung. StellungnahmeLoeschenNOK.0729	0729	Diese Quittierungsnachricht wird nach einem fehlgeschlagenem Lösversuch versendet.	20

2.1.1 planung2Beteiligung.BeteiligungNeu.0401

Nachricht: `planung2Beteiligung.BeteiligungNeu.0401`

Diese Nachricht wird im Rahmen des [Use Case 2: Beteiligung initiieren](#) an die Beteiligungskomponente versendet und enthält die zur Anlage des Beteiligungsverfahrens notwendigen Metadaten.

Abbildung 2.1. planung2Beteiligung.BeteiligungNeu.0401



Diese Nachricht ist eine Erweiterung des Basistyps `Nachricht.G2G` (siehe [Abschnitt 3.1.4.1 auf Seite 49](#)).

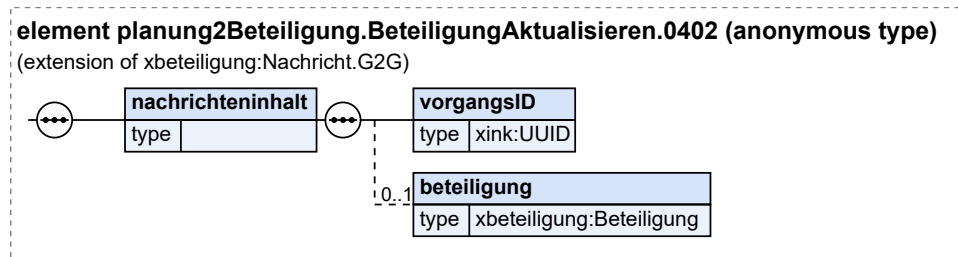
Kindelement von <code>planung2Beteiligung.BeteiligungNeu.0401</code>				
Kindelement	Typ	Anz.	Ref.	Seite
nachrichteninhalt		1		
vorgangsid	UUID	1		
Vorgangs-ID des Beteiligungsverfahrens, auf die sich die beteiligte Stelle in ihrer Antwort bezieht. Der Typ dieses Elements ist eine Einschränkung des Basistyps <code>xs:normalizedString</code> . Die Werte müssen dem Muster <code>'[0-9a-fA-F]{8}-[0-9a-fA-F]{4}-[0-9a-fA-F]{4}-[0-9a-fA-F]{4}-[0-9a-fA-F]{12}'</code> entsprechen.				
initiator	Organisation	0..1	3.3.1	80
Initiator des Beteiligungsverfahrens, falls die Einleitung des Verfahrens nicht von der durchführenden Behörde ausgeht (z.B. durch eine Beteiligungsplattform).				
beteiligung	Beteiligung	0..1	3.1.1.3	32
Dieses Element enthält alle Angaben zur Initiierung einer Beteiligung.				

2.1.2 planung2Beteiligung.BeteiligungAktualisieren.0402

Nachricht: `planung2Beteiligung.BeteiligungAktualisieren.0402`

Diese Nachricht wird im Rahmen des [Use Case 2: Beteiligung initiieren](#) an die Beteiligungskomponente versendet und enthält die zur Aktualisierung des Beteiligungsverfahrens notwendigen Metadaten.

Abbildung 2.2. planung2Beteiligung.BeteiligungAktualisieren.0402



Diese Nachricht ist eine Erweiterung des Basistyps `Nachricht.G2G` (siehe [Abschnitt 3.1.4.1 auf Seite 49](#)).

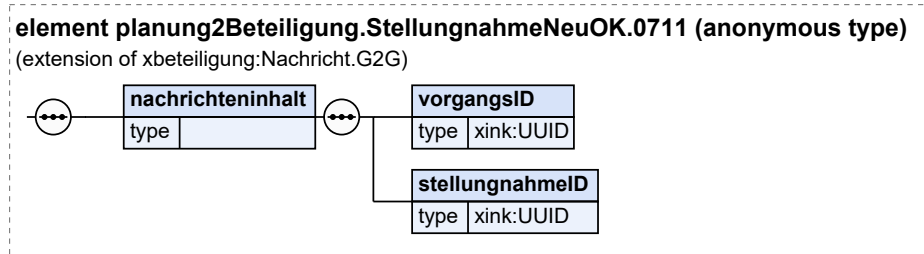
Kindelement von <code>planung2Beteiligung.BeteiligungAktualisieren.0402</code>				
Kindelement	Typ	Anz.	Ref.	Seite
<code>nachrichteninhalt</code>		1		
<code>vorgangsID</code>	UUID	1		
Vorgangs-ID des Beteiligungsverfahrens, auf die sich die beteiligte Stelle in ihrer Antwort bezieht. Der Typ dieses Elements ist eine Einschränkung des Basistyps <code>xs:normalizedString</code> . Die Werte müssen dem Muster <code>'[0-9a-fA-F]{8}-[0-9a-fA-F]{4}-[0-9a-fA-F]{4}-[0-9a-fA-F]{4}-[0-9a-fA-F]{12}'</code> entsprechen.				
<code>beteiligung</code>	<code>Beteiligung</code>	0..1	3.1.1.3	32
Dieses Element enthält die aktualisierten Angaben für zu beteiligende Stelle.				

2.1.4 planung2Beteiligung.StellungnahmeNeuOK.0711

Nachricht: `planung2Beteiligung.StellungnahmeNeuOK.0711`

Diese Nachricht quittiert eine neue Stellungnahme in der Planungskomponente.

Abbildung 2.4. planung2Beteiligung.StellungnahmeNeuOK.0711



Diese Nachricht ist eine Erweiterung des Basistyps `Nachricht.G2G` (siehe [Abschnitt 3.1.4.1 auf Seite 49](#)).

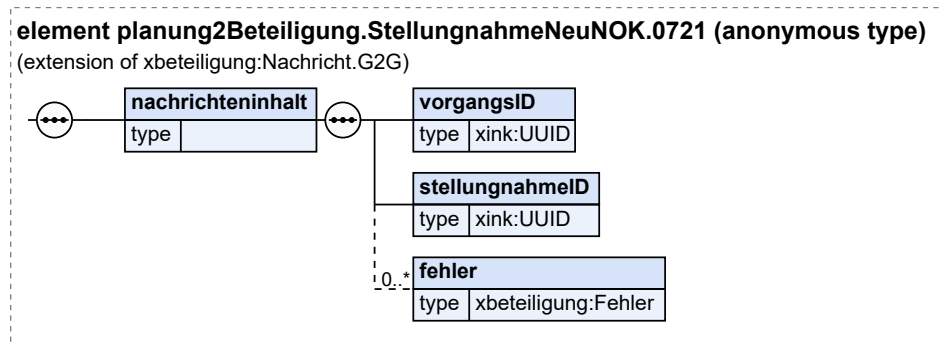
Kindelement von <code>planung2Beteiligung.StellungnahmeNeuOK.0711</code>				
Kindelement	Typ	Anz.	Ref.	Seite
nachrichteninhalt		1		
vorgangSID	UUID	1		
Die Vorgangs-ID der Nachrichten 401 und der sich darauf beziehenden Nachrichten aus der Beteiligung. Der Typ dieses Elements ist eine Einschränkung des Basistyps <code>xs:normalizedString</code> . Die Werte müssen dem Muster '[0-9a-fA-F]{8}-[0-9a-fA-F]{4}-[0-9a-fA-F]{4}-[0-9a-fA-F]{4}-[0-9a-fA-F]{12}' entsprechen.				
stellungnahmeID	UUID	1		
Die Stellungnahme-ID, die in der Nachricht 701 von der beteiligten Stelle übermittelt wurde. Der Typ dieses Elements ist eine Einschränkung des Basistyps <code>xs:normalizedString</code> . Die Werte müssen dem Muster '[0-9a-fA-F]{8}-[0-9a-fA-F]{4}-[0-9a-fA-F]{4}-[0-9a-fA-F]{4}-[0-9a-fA-F]{12}' entsprechen.				

2.1.7 planung2Beteiligung.StellungnahmeNeuNOK.0721

Nachricht: `planung2Beteiligung.StellungnahmeNeuNOK.0721`

Diese negative Quittierungsnachricht wird nach einer erfolglosen Einreichung einer Stellungnahme von der Planungs- an die Beteiligungskomponente gesendet.

Abbildung 2.7. `planung2Beteiligung.StellungnahmeNeuNOK.0721`



Diese Nachricht ist eine Erweiterung des Basistyps `Nachricht.G2G` (siehe [Abschnitt 3.1.4.1 auf Seite 49](#)).

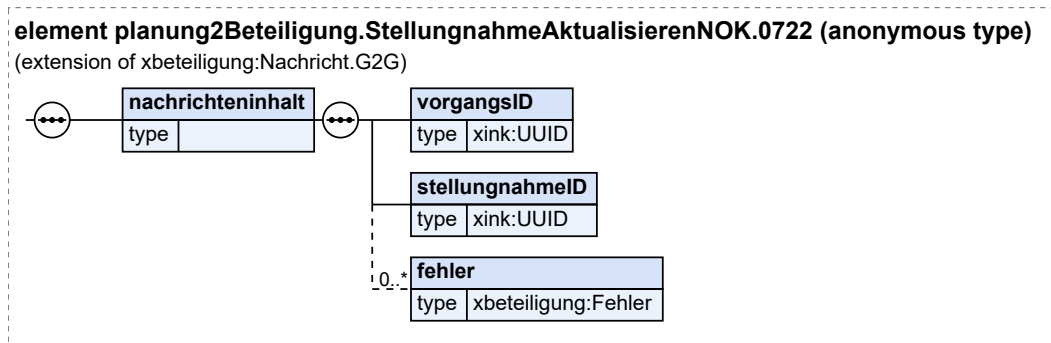
Kindelement von <code>planung2Beteiligung.StellungnahmeNeuNOK.0721</code>				
Kindelement	Typ	Anz.	Ref.	Seite
nachrichteninhalt		1		
vorgangsid	UUID	1		
<p>Die Vorgangs-ID der Nachrichten 401 und der sich darauf beziehenden Nachrichten aus der Beteiligung.</p> <p>Der Typ dieses Elements ist eine Einschränkung des Basistyps <code>xs:normalizedString</code>.</p> <p>Die Werte müssen dem Muster <code>'[0-9a-fA-F]{8}-[0-9a-fA-F]{4}-[0-9a-fA-F]{4}-[0-9a-fA-F]{4}-[0-9a-fA-F]{12}'</code> entsprechen.</p>				
stellungnahmeid	UUID	1		
<p>Die Stellungnahme-ID, die in der Nachricht 701 von der beteiligten Stelle übermittelt wurde.</p> <p>Der Typ dieses Elements ist eine Einschränkung des Basistyps <code>xs:normalizedString</code>.</p> <p>Die Werte müssen dem Muster <code>'[0-9a-fA-F]{8}-[0-9a-fA-F]{4}-[0-9a-fA-F]{4}-[0-9a-fA-F]{4}-[0-9a-fA-F]{12}'</code> entsprechen.</p>				
fehler	Fehler	0..n	3.1.1.4	34
Beschreibung der Fehler.				

2.1.8 planung2Beteiligung.StellungnahmeAktualisierenNOK.0722

Nachricht: `planung2Beteiligung.StellungnahmeAktualisierenNOK.0722`

Negative Quittierungsnachricht einer misserfolgten Aktualisierung der Stellungnahme in der Planungskomponente.

Abbildung 2.8. `planung2Beteiligung.StellungnahmeAktualisierenNOK.0722`



Diese Nachricht ist eine Erweiterung des Basistyps `Nachricht.G2G` (siehe [Abschnitt 3.1.4.1 auf Seite 49](#)).

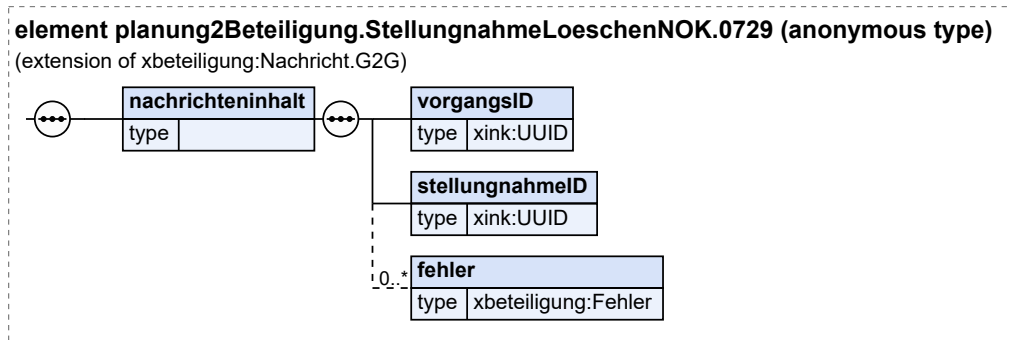
Kindelement von <code>planung2Beteiligung.StellungnahmeAktualisierenNOK.0722</code>				
Kindelement	Typ	Anz.	Ref.	Seite
nachrichteninhalt		1		
vorgangID	UUID	1		
Die Vorgangs-ID der Nachrichten 401 und der sich darauf beziehenden Nachrichten aus der Beteiligung. Der Typ dieses Elements ist eine Einschränkung des Basistyps <code>xs:normalizedString</code> . Die Werte müssen dem Muster '[0-9a-fA-F]{8}-[0-9a-fA-F]{4}-[0-9a-fA-F]{4}-[0-9a-fA-F]{4}-[0-9a-fA-F]{12}' entsprechen.				
stellungnahmeID	UUID	1		
Die Stellungnahme-ID, die in der Nachricht 702 von der beteiligten Stelle übermittelt wurde. Der Typ dieses Elements ist eine Einschränkung des Basistyps <code>xs:normalizedString</code> . Die Werte müssen dem Muster '[0-9a-fA-F]{8}-[0-9a-fA-F]{4}-[0-9a-fA-F]{4}-[0-9a-fA-F]{4}-[0-9a-fA-F]{12}' entsprechen.				
fehler	Fehler	0..n	3.1.1.4	34
Beschreibung der Fehler.				

2.1.9 planung2Beteiligung.StellungnahmeLoeschenNOK.0729

Nachricht: `planung2Beteiligung.StellungnahmeLoeschenNOK.0729`

Diese Quittierungsnachricht wird nach einem fehlgeschlagenem Löschversuch versendet.

Abbildung 2.9. planung2Beteiligung.StellungnahmeLoeschenNOK.0729



Diese Nachricht ist eine Erweiterung des Basistyps `Nachricht.G2G` (siehe [Abschnitt 3.1.4.1 auf Seite 49](#)).

Kindelement von <code>planung2Beteiligung.StellungnahmeLoeschenNOK.0729</code>				
Kindelement	Typ	Anz.	Ref.	Seite
nachrichteninhalt		1		
vorgangID	UUID	1		
<p>Die Vorgangs-ID der Nachrichten 401 und der sich darauf beziehenden Nachrichten aus der Beteiligung.</p> <p>Der Typ dieses Elements ist eine Einschränkung des Basistyps <code>xs:normalizedString</code>.</p> <p>Die Werte müssen dem Muster <code>'[0-9a-fA-F]{8}-[0-9a-fA-F]{4}-[0-9a-fA-F]{4}-[0-9a-fA-F]{4}-[0-9a-fA-F]{12}'</code> entsprechen.</p>				
stellungnahmeID	UUID	1		
<p>Die Stellungnahme-ID, die in der Nachricht 709 von der beteiligten Stelle übermittelt wurde.</p> <p>Der Typ dieses Elements ist eine Einschränkung des Basistyps <code>xs:normalizedString</code>.</p> <p>Die Werte müssen dem Muster <code>'[0-9a-fA-F]{8}-[0-9a-fA-F]{4}-[0-9a-fA-F]{4}-[0-9a-fA-F]{4}-[0-9a-fA-F]{12}'</code> entsprechen.</p>				
fehler	Fehler	0..n	3.1.1.4	34
Beschreibung der Fehler.				

2.2 Beteiligung zur Planung

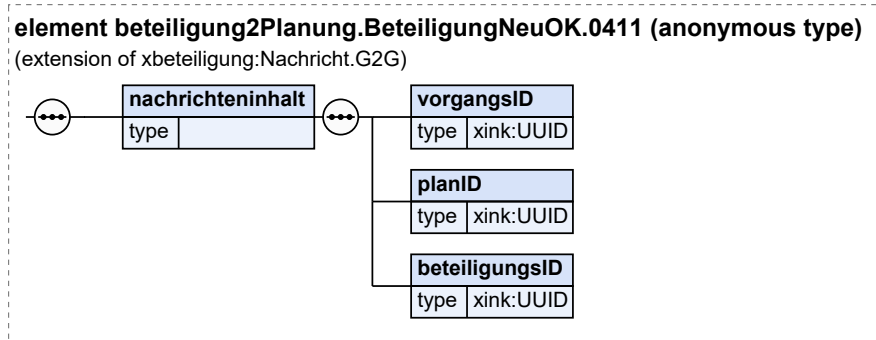
Alle Nachrichten zu „Beteiligung2Planung“			
Bezeichnung	Nr.	Beschreibung	Seite
beteiligung2Planung. BeteiligungNeuOK.0411	0411	Quittierungsnachricht einer erfolgten Initiierung des Beteiligungsverfahrens in der Beteiligungskomponente	22
beteiligung2Planung. BeteiligungAktualisierenOK. 0412	0412	Quittierungsnachricht einer erfolgten Aktualisierung des Beteiligungsverfahrens in der Beteiligungskomponente.	23
beteiligung2Planung. BeteiligungLoeschenOK. 0419	0419	Diese Quittierungsnachricht wird nach einem erfolgreichen Löschversuch einer Beteiligung versendet.	24
beteiligung2Planung. BeteiligungNeuNOK.0421	0421	Diese negative Quittierungsnachricht wird nach einer erfolglosen Initiierung des Beteiligungsverfahrens von der Beteiligungskomponente an die Planungskomponente gesendet.	25
beteiligung2Planung. BeteiligungAktualisieren- NOK.0422	0422	Negative Quittierungsnachricht einer misserfolgten Aktualisierung des Beteiligungsverfahrens in der Beteiligungskomponente.	26
beteiligung2Planung. BeteiligungLoeschenNOK. 0429	0429	Diese Quittierungsnachricht wird nach einem fehlgeschlagenem Löschversuch versendet.	27
beteiligung2Planung. StellungnahmeNeu.0701	0701	Diese Nachricht übermittelt den Inhalt von Stellungnahmen inklusive etwaiger Anhänge aus dem Beteiligungsverfahren in die Planungskomponente	28
beteiligung2Planung. StellungnahmeAktualisieren. 0702	0702	Diese Nachricht übermittelt den aktualisierten Inhalt von Stellungnahmen inklusive etwaiger Anhänge aus dem Beteiligungsverfahren in die Planungskomponente	29
beteiligung2Planung. StellungnahmeLoeschen. 0709	0709	Diese Nachricht wird von der Beteiligungs- an die Planungskomponente versendet und enthält die zum Löschen einer Stellungnahme notwendigen Metadaten.	30

2.2.1 beteiligung2Planung.BeteiligungNeuOK.0411

Nachricht: `beteiligung2Planung.BeteiligungNeuOK.0411`

Quittierungsnachricht einer erfolgten Initiierung des Beteiligungsverfahrens in der Beteiligungskomponente

Abbildung 2.10. beteiligung2Planung.BeteiligungNeuOK.0411



Diese Nachricht ist eine Erweiterung des Basistyps `Nachricht.G2G` (siehe [Abschnitt 3.1.4.1 auf Seite 49](#)).

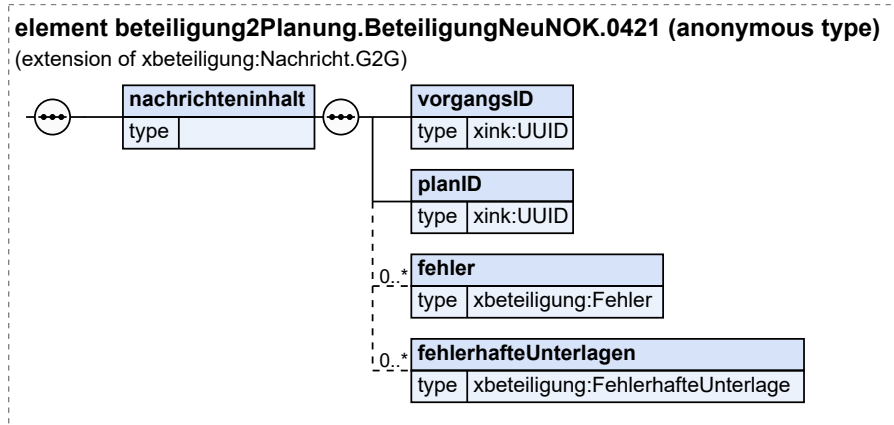
Kindelement von <code>beteiligung2Planung.BeteiligungNeuOK.0411</code>				
Kindelement	Typ	Anz.	Ref.	Seite
nachrichteninhalt		1		
vorgangID	UUID	1		
Vorgangs-ID, die in der Nachricht 401 übermittelt wurde. Der Typ dieses Elements ist eine Einschränkung des Basistyps <code>xs:normalizedString</code> . Die Werte müssen dem Muster '[0-9a-fA-F]{8}-[0-9a-fA-F]{4}-[0-9a-fA-F]{4}-[0-9a-fA-F]{4}-[0-9a-fA-F]{12}' entsprechen.				
planID	UUID	1		
Plan-ID, die in der Nachricht 401 übermittelt wurde. Der Typ dieses Elements ist eine Einschränkung des Basistyps <code>xs:normalizedString</code> . Die Werte müssen dem Muster '[0-9a-fA-F]{8}-[0-9a-fA-F]{4}-[0-9a-fA-F]{4}-[0-9a-fA-F]{4}-[0-9a-fA-F]{12}' entsprechen.				
beteiligungsID	UUID	1		
Beteiligungs-ID, die in der Nachricht 401 übermittelt wurde. Der Typ dieses Elements ist eine Einschränkung des Basistyps <code>xs:normalizedString</code> . Die Werte müssen dem Muster '[0-9a-fA-F]{8}-[0-9a-fA-F]{4}-[0-9a-fA-F]{4}-[0-9a-fA-F]{4}-[0-9a-fA-F]{12}' entsprechen.				

2.2.4 beteiligung2Planung.BeteiligungNeuNOK.0421

Nachricht: `beteiligung2Planung.BeteiligungNeuNOK.0421`

Diese negative Quittierungsnachricht wird nach einer erfolglosen Initiierung des Beteiligungsverfahrens von der Beteiligungskomponente an die Planungskomponente gesendet.

Abbildung 2.13. `beteiligung2Planung.BeteiligungNeuNOK.0421`



Diese Nachricht ist eine Erweiterung des Basistyps `Nachricht.G2G` (siehe [Abschnitt 3.1.4.1 auf Seite 49](#)).

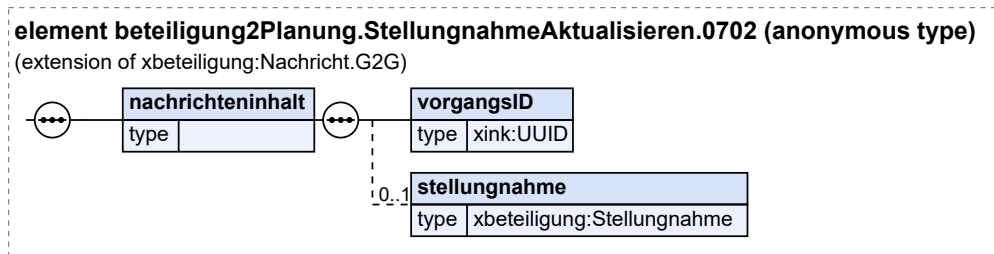
Kindelement von <code>beteiligung2Planung.BeteiligungNeuNOK.0421</code>				
Kindelement	Typ	Anz.	Ref.	Seite
nachrichteninhalt		1		
vorgangsid	UUID	1		
Vorgangs-ID, die in der Nachricht 401 übermittelt wurde. Der Typ dieses Elements ist eine Einschränkung des Basistyps <code>xs:normalizedString</code> . Die Werte müssen dem Muster '[0-9a-fA-F]{8}-[0-9a-fA-F]{4}-[0-9a-fA-F]{4}-[0-9a-fA-F]{4}-[0-9a-fA-F]{12}' entsprechen.				
planID	UUID	1		
Plan-ID, die in der Nachricht 401 übermittelt wurde. Der Typ dieses Elements ist eine Einschränkung des Basistyps <code>xs:normalizedString</code> . Die Werte müssen dem Muster '[0-9a-fA-F]{8}-[0-9a-fA-F]{4}-[0-9a-fA-F]{4}-[0-9a-fA-F]{4}-[0-9a-fA-F]{12}' entsprechen.				
fehler	Fehler	0..n	3.1.1.4	34
Beschreibung der Fehler.				
fehlerhafteUnterlagen	FehlerhafteUnterlage	0..n	3.1.1.5	34
In diesem Element können fehlerhafte Planungsunterlagen beschrieben werden.				

2.2.8 beteiligung2Planung.StellungnahmeAktualisieren.0702

Nachricht: `beteiligung2Planung.StellungnahmeAktualisieren.0702`

Diese Nachricht übermittelt den aktualisierten Inhalt von Stellungnahmen inklusive etwaiger Anhänge aus dem Beteiligungsverfahren in die Planungskomponente

Abbildung 2.17. `beteiligung2Planung.StellungnahmeAktualisieren.0702`



Diese Nachricht ist eine Erweiterung des Basistyps `Nachricht.G2G` (siehe [Abschnitt 3.1.4.1 auf Seite 49](#)).

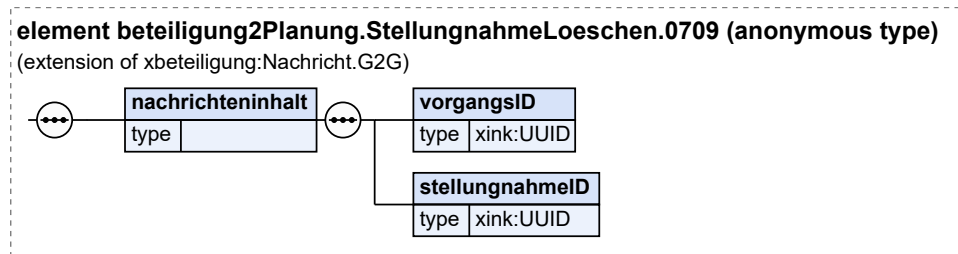
Kindelement von <code>beteiligung2Planung.StellungnahmeAktualisieren.0702</code>				
Kindelement	Typ	Anz.	Ref.	Seite
nachrichteninhalt		1		
vorgangsiD	UUID	1		
Vorgangs-ID, die in der Nachricht 401 übermittelt wurde. Der Typ dieses Elements ist eine Einschränkung des Basistyps <code>xs:normalizedString</code> . Die Werte müssen dem Muster <code>'[0-9a-fA-F]{8}-[0-9a-fA-F]{4}-[0-9a-fA-F]{4}-[0-9a-fA-F]{4}-[0-9a-fA-F]{12}'</code> entsprechen.				
stellungnahme	Stellungnahme	0..1	3.1.1.7	35
Dieses Element enthält die aktualisierte Stellungnahme der beteiligten Stelle.				

2.2.9 beteiligung2Planung.StellungnahmeLoeschen.0709

Nachricht: `beteiligung2Planung.StellungnahmeLoeschen.0709`

Diese Nachricht wird von der Beteiligungs- an die Planungskomponente versendet und enthält die zum Löschen einer Stellungnahme notwendigen Metadaten.

Abbildung 2.18. `beteiligung2Planung.StellungnahmeLoeschen.0709`



Diese Nachricht ist eine Erweiterung des Basistyps `Nachricht.G2G` (siehe [Abschnitt 3.1.4.1 auf Seite 49](#)).

Kindelement von <code>beteiligung2Planung.StellungnahmeLoeschen.0709</code>				
Kindelement	Typ	Anz.	Ref.	Seite
nachrichteninhalt		1		
vorgangsID	UUID	1		
<p>Vorgangs-ID, die in der Nachricht 401 übermittelt wurde.</p> <p>Der Typ dieses Elements ist eine Einschränkung des Basistyps <code>xs:normalizedString</code>.</p> <p>Die Werte müssen dem Muster '[0-9a-fA-F]{8}-[0-9a-fA-F]{4}-[0-9a-fA-F]{4}-[0-9a-fA-F]{4}-[0-9a-fA-F]{12}' entsprechen.</p>				
stellungnahmeID	UUID	1		
<p>Stellungnahme-ID, die in der Nachricht 701/702 übermittelt wurde.</p> <p>Der Typ dieses Elements ist eine Einschränkung des Basistyps <code>xs:normalizedString</code>.</p> <p>Die Werte müssen dem Muster '[0-9a-fA-F]{8}-[0-9a-fA-F]{4}-[0-9a-fA-F]{4}-[0-9a-fA-F]{4}-[0-9a-fA-F]{12}' entsprechen.</p>				

3 Informationsmodell

3.1 Komponenten und Datentypen

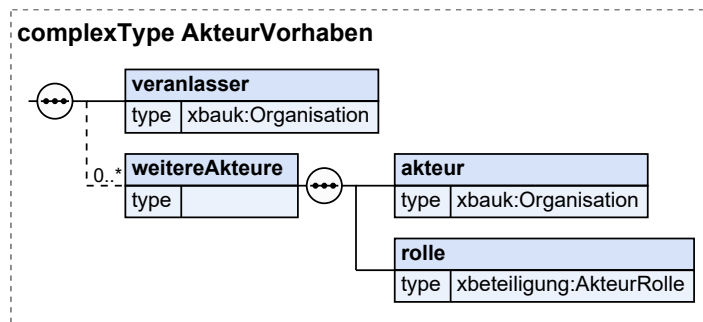
3.1.1 Datentypen Beteiligung und Stellungnahme

3.1.1.1 AkteurVorhaben

Typ: **AkteurVorhaben**

Der Datentyp benennt Akteure des Vorhabens, für das eine Beteiligung initiiert wird.

Abbildung 3.1. AkteurVorhaben



Kindelemente von AkteurVorhaben				
Kindelement	Typ	Anz.	Ref.	Seite
veranlasser	Organisation	1	3.3.1	80
Hier wird Behörde oder Stelle genannt, die für das Verfahren rechtlich verantwortlich ist.				
weitereAkteure		0..n		
Dieser Abschnitt fasst die Daten zu einem weiteren Akteur zusammen. Für jeden Akteur ist ein Element zu instanziiieren.				
akteur	Organisation	1	3.3.1	80
Daten des Beteiligten.				
rolle	AkteurRolle	1	3.1.1.2	31
Hier ist die Rolle des Beteiligten anzugeben.				

3.1.1.1.1 Nutzung des Datentyps

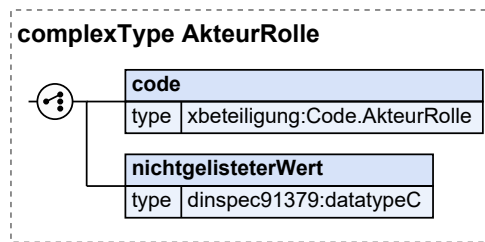
Dieser Typ kann in den folgenden Nachrichten übermittelt werden: [0401](#), [0402](#)

3.1.1.2 AkteurRolle

Typ: **AkteurRolle**

Dieser Typ bezeichnet die Rolle eines am Vorhaben beteiligten Akteurs.

Abbildung 3.2. AkteurRolle



Kindelemente von AkteurRolle				
Kindelement	Typ	Anz.	Ref.	Seite
code	Code.AkteurRolle	1	3.2.1.2	53
Angabe der Rolle des Beteiligten.				
nichtgelisteterWert	datatypeC	1	3.3.3	80
Freitextangabe für die Rolle des Beteiligten.				

3.1.1.2.1 Nutzung des Datentyps

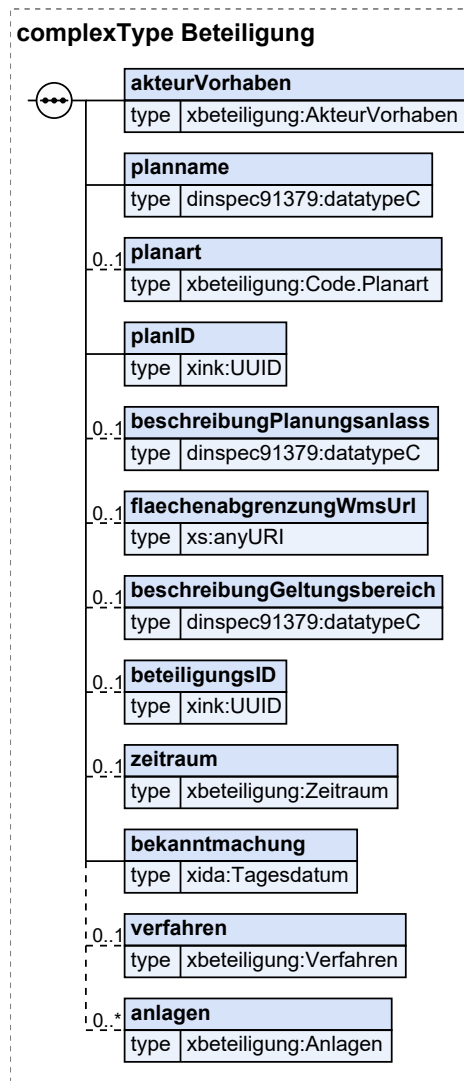
Dieser Typ kann in den folgenden Nachrichten übermittelt werden: [0401](#), [0402](#)

3.1.1.3 Beteiligung

Typ: **Beteiligung**

Komponente der Datentypen, die eine Aufforderung zur Beteiligung beschreiben.

Abbildung 3.3. Beteiligung



Kindelemente von Beteiligung				
Kindelement	Typ	Anz.	Ref.	Seite
akteurVorhaben	AkteurVorhaben	1	3.1.1.1	31
Am Planungsvorhaben beteiligte Akteure.				
planname	datatypeC	1	3.3.3	80
planart	Code.Planart	0..1	3.2.1.8	54
planID	UUID	1		
Der Typ dieses Elements ist eine Einschränkung des Basistyps <code>xs:normalizedString</code> . Die Werte müssen dem Muster '[0-9a-fA-F]{8}-[0-9a-fA-F]{4}-[0-9a-fA-F]{4}-[0-9a-fA-F]{4}-[0-9a-fA-F]{12}' entsprechen.				
beschreibungPlanungsanlass	datatypeC	0..1	3.3.3	80
flaechenabgrenzungWmsUrl	xs:anyURI	0..1		
K1 erstellt einen parametrisierten Link für einen WMS-Aufruf				
beschreibungGeltungsbereich	datatypeC	0..1	3.3.3	80
beteiligungsID	UUID	0..1		

Kindelemente von Beteiligung				
Kindelement	Typ	Anz.	Ref.	Seite
Der Typ dieses Elements ist eine Einschränkung des Basistyps <code>xs:normalizedString</code> . Die Werte müssen dem Muster <code>'[0-9a-fA-F]{8}-[0-9a-fA-F]{4}-[0-9a-fA-F]{4}-[0-9a-fA-F]{4}-[0-9a-fA-F]{12}'</code> entsprechen.				
zeitraum	Zeitraum	0..1	3.1.1.11	39
Zeitraum (Beginn und Ende) einer Beteiligungsphase.				
bekanntmachung	Tagesdatum	1	3.3.2	80
<p style="color: red;">TODO: Dokumentation fehlt!</p> <p>Dieses ToDo wurde automatisch generiert.</p>				
verfahren	Verfahren	0..1	3.1.1.9	38
In diesem Element können Verfahren spezifiziert werden.				
anlagen	Anlagen	0..n	3.1.3.1	47
Die für die Beteiligung erforderlichen Anlagen und Verfahrensunterlagen werden in diesem Element referenziert.				

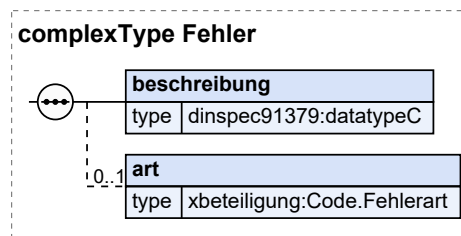
3.1.1.3.1 Nutzung des Datentyps

Dieser Typ kann in den folgenden Nachrichten übermittelt werden: [0401](#), [0402](#)

3.1.1.4 Fehler

Typ: `Fehler`

Abbildung 3.4. Fehler



Kindelemente von Fehler				
Kindelement	Typ	Anz.	Ref.	Seite
beschreibung	datatypeC	1	3.3.3	80
art	Code.Fehlerart	0..1	3.2.1.7	54

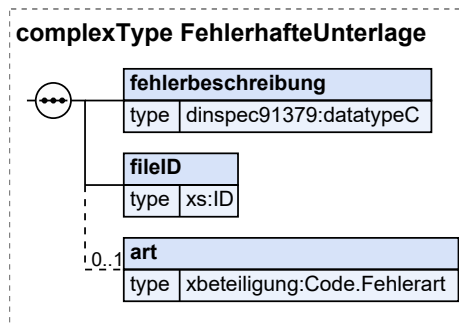
3.1.1.4.1 Nutzung des Datentyps

Dieser Typ kann in den folgenden Nachrichten übermittelt werden: [0421](#), [0422](#), [0429](#), [0721](#), [0722](#), [0729](#)

3.1.1.5 FehlerhafteUnterlage

Typ: `FehlerhafteUnterlage`

Abbildung 3.5. FehlerhafteUnterlage



Kindelemente von FehlerhafteUnterlage				
Kindelement	Typ	Anz.	Ref.	Seite
fehlerbeschreibung	datatypeC	1	3.3.3	80
fileID	xs:ID	1		
ID der Unterlage.				
art	Code.Fehlerart	0..1	3.2.1.7	54

3.1.1.5.1 Nutzung des Datentyps

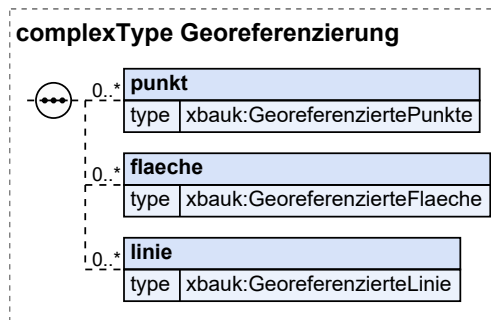
Dieser Typ kann in den folgenden Nachrichten übermittelt werden: [0421](#), [0422](#), [0429](#)

3.1.1.6 Georeferenzierung

Typ: **Georeferenzierung**

Element zur Verortung der einer Stellungnahme.

Abbildung 3.6. Georeferenzierung



Kindelemente von Georeferenzierung				
Kindelement	Typ	Anz.	Ref.	Seite
punkt	GeoreferenziertePunkte	0..n	3.3.1	80
flaeche	GeoreferenzierteFlaeche	0..n	3.3.1	80
linie	GeoreferenzierteLinie	0..n	3.3.1	80

3.1.1.6.1 Nutzung des Datentyps

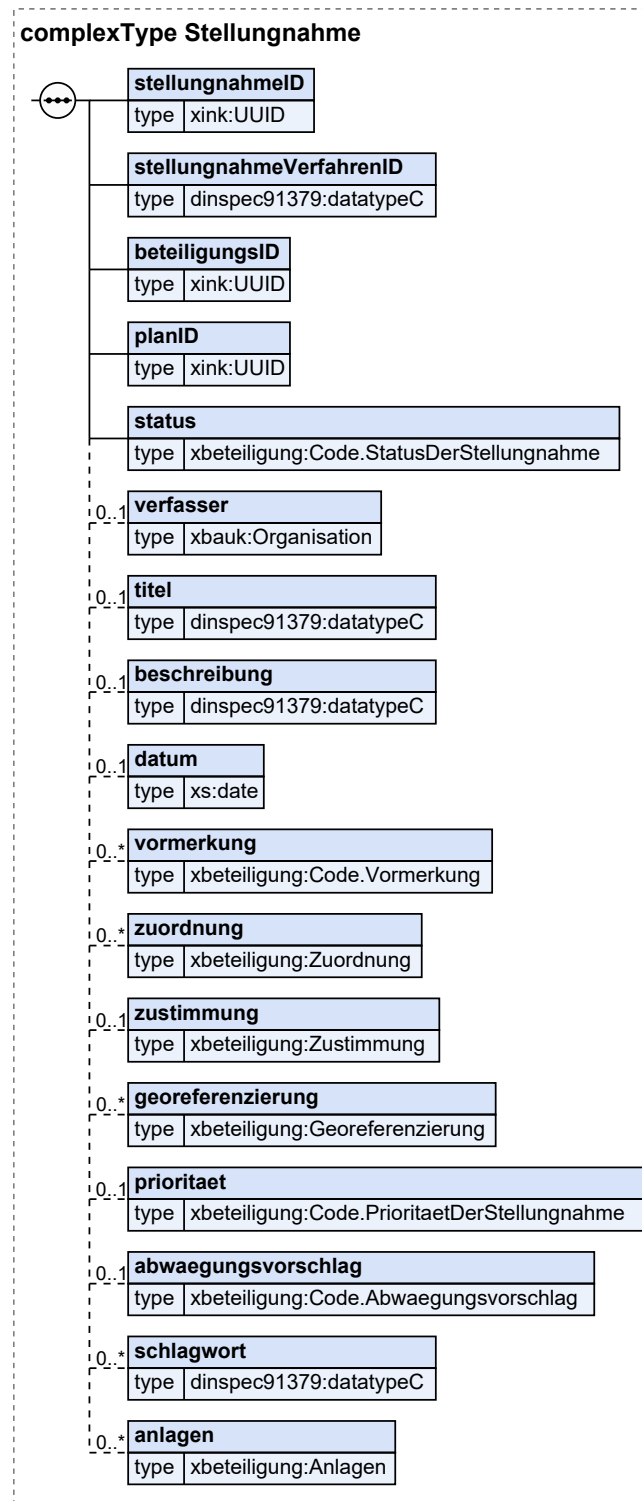
Dieser Typ kann in den folgenden Nachrichten übermittelt werden: [0701](#), [0702](#)

3.1.1.7 Stellungnahme

Typ: **Stellungnahme**

Dieser Datentyp dient der Übermittlung von Stellungnahmen von Institutionen.

Abbildung 3.7. Stellungnahme



Kindelemente von Stellungnahme				
Kindelement	Typ	Anz.	Ref.	Seite
stellungnahmeID	UUID	1		

Der Typ dieses Elements ist eine Einschränkung des Basistyps `xs:normalizedString`.

Kindelemente von <i>Stellungnahme</i>				
Kindelement	Typ	Anz.	Ref.	Seite
Die Werte müssen dem Muster '[0-9a-fA-F]{8}-[0-9a-fA-F]{4}-[0-9a-fA-F]{4}-[0-9a-fA-F]{4}-[0-9a-fA-F]{12}' entsprechen.				
stellungnahmeVerfahrenID	<code>datatypeC</code>	1	3.3.3	80
beteiligungsID	<code>UUID</code>	1		
Der Typ dieses Elements ist eine Einschränkung des Basistyps <code>xs:normalizedString</code> . Die Werte müssen dem Muster '[0-9a-fA-F]{8}-[0-9a-fA-F]{4}-[0-9a-fA-F]{4}-[0-9a-fA-F]{4}-[0-9a-fA-F]{12}' entsprechen.				
planID	<code>UUID</code>	1		
Der Typ dieses Elements ist eine Einschränkung des Basistyps <code>xs:normalizedString</code> . Die Werte müssen dem Muster '[0-9a-fA-F]{8}-[0-9a-fA-F]{4}-[0-9a-fA-F]{4}-[0-9a-fA-F]{4}-[0-9a-fA-F]{12}' entsprechen.				
status	<code>Code.StatusDerStellungnahme</code>	1	3.2.1.10	55
verfasser	<code>Organisation</code>	0..1	3.3.1	80
Für die Stellungnahme verantwortliche Organisation bzw. Behörde.				
titel	<code>datatypeC</code>	0..1	3.3.3	80
beschreibung	<code>datatypeC</code>	0..1	3.3.3	80
datum	<code>xs:date</code>	0..1		
vormerkung	<code>Code.Vormerkung</code>	0..n	3.2.1.17	56
zuordnung	<code>Zuordnung</code>	0..n	3.1.1.13	40
zustimmung	<code>Zustimmung</code>	0..1	3.1.1.12	40
Element zur Spezifizierung einer Zustimmung.				
georeferenzierung	<code>Georeferenzierung</code>	0..n	3.1.1.6	35
prioritaet	<code>Code.PrioritaetDerStellungnahme</code>	0..1	3.2.1.9	54
abwaegungsvorschlag	<code>Code.Abwaegungsvorschlag</code>	0..1	3.2.1.1	53
schlagwort	<code>datatypeC</code>	0..n	3.3.3	80
anlagen	<code>Anlagen</code>	0..n	3.1.3.1	47
Die der Stellungnahme zugehörigen Anlagen werden in diesem Element referenziert.				

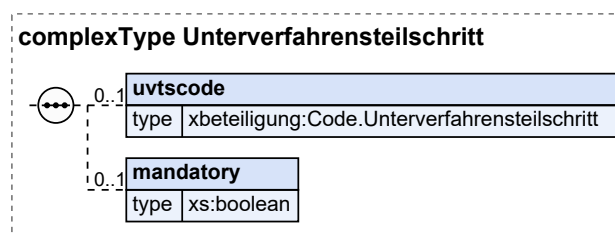
3.1.1.7.1 Nutzung des Datentyps

Dieser Typ kann in den folgenden Nachrichten übermittelt werden: [0701](#), [0702](#)

3.1.1.8 Unterverfahrensteilschritt

Typ: `Unterverfahrensteilschritt`

Abbildung 3.8. Unterverfahrensteilschritt



Kindelemente von Unterverfahrensteilschritt				
Kindelement	Typ	Anz.	Ref.	Seite
uvtscode	Code.Unterverfahrensteilschritt	0..1	3.2.1.11	55
mandatory	xs:boolean	0..1		

3.1.1.8.1 Nutzung des Datentyps

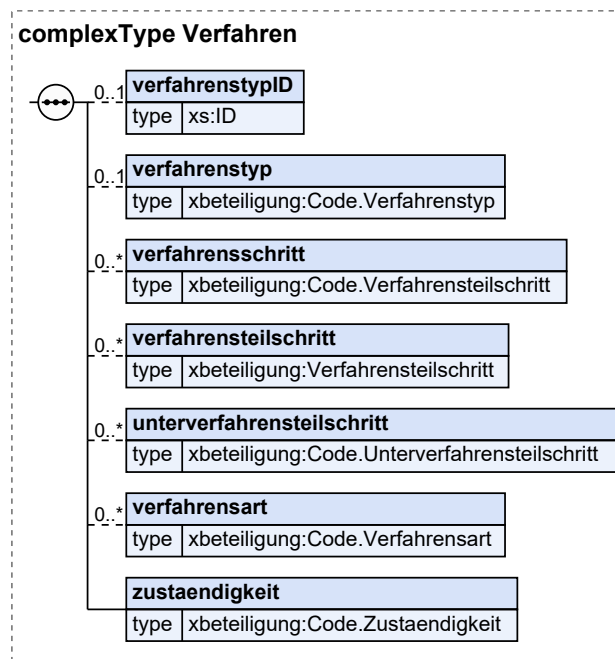
Dieser Typ kann in den folgenden Nachrichten übermittelt werden: [0401](#), [0402](#)

3.1.1.9 Verfahren

Typ: **Verfahren**

Element zur Spezifizierung eines Verfahrens.

Abbildung 3.9. Verfahren



Kindelemente von Verfahren				
Kindelement	Typ	Anz.	Ref.	Seite
verfahrenstypID	xs:ID	0..1		
verfahrenstyp	Code.Verfahrenstyp	0..1	3.2.1.13	55
verfahrensschritt	Code.Verfahrensteilschritt	0..n	3.2.1.16	56
verfahrensteilschritt	Verfahrensteilschritt	0..n	3.1.1.10	39
unterverfahrensteilschritt	Code.Unterverfahrensteilschritt	0..n	3.2.1.11	55
verfahrensart	Code.Verfahrensart	0..n	3.2.1.12	55
zustaendigkeit	Code.Zustaendigkeit	1	3.2.1.20	57
<p>TODO: Dokumentation fehlt!</p> <p>Dieses ToDo wurde automatisch generiert.</p>				

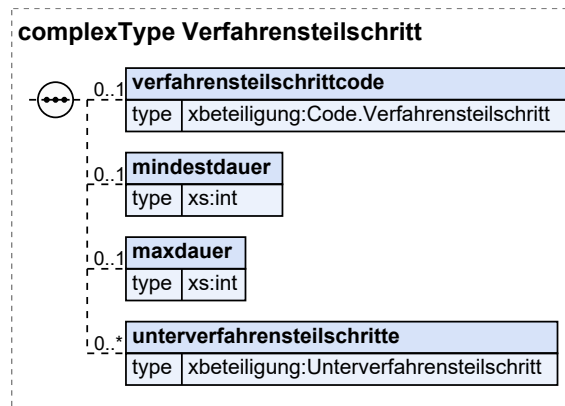
3.1.1.9.1 Nutzung des Datentyps

Dieser Typ kann in den folgenden Nachrichten übermittelt werden: [0401](#), [0402](#)

3.1.1.10 Verfahrensteilschritt

Typ: `Verfahrensteilschritt`

Abbildung 3.10. Verfahrensteilschritt



Kindelemente von Verfahrensteilschritt				
Kindelement	Typ	Anz.	Ref.	Seite
verfahrensteilschrittcode	Code.Verfahrensteilschritt	0..1	3.2.1.16	56
minstdauer	xs:int	0..1		
maxdauer	xs:int	0..1		
unterverfahrensteilschritte	Unterverfahrensteilschritt	0..n	3.1.1.8	37

3.1.1.10.1 Nutzung des Datentyps

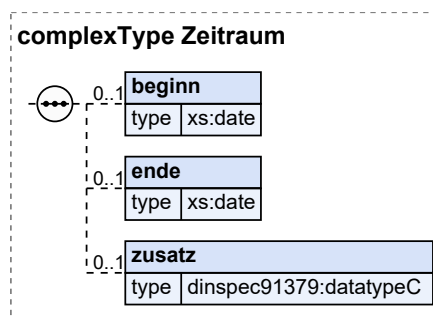
Dieser Typ kann in den folgenden Nachrichten übermittelt werden: [0401](#), [0402](#)

3.1.1.11 Zeitraum

Typ: `Zeitraum`

Der Zeitraum kennzeichnet einen Abschnitt auf einem Zeitstrahl durch Angabe von Beginn und/oder Ende.

Abbildung 3.11. Zeitraum



Kindelemente von Zeitraum				
Kindelement	Typ	Anz.	Ref.	Seite
beginn	<code>xs:date</code>	0..1		
Der Beginn eines Zeitraums beschreibt den Zeitpunkt, ab dem ein Sachverhalt eintritt bzw. rechtskräftig wirksam ist. Der Beginn ist immer Teil der Dauer des Zeitraumes.				
ende	<code>xs:date</code>	0..1		
Das Ende eines Zeitraumes beschreibt den Zeitpunkt, ab dem ein Sachverhalt endet bzw. nicht mehr rechtskräftig ist. Das Ende ist Teil der Dauer des Zeitraumes.				
zusatz	<code>datatypeC</code>	0..1	3.3.3	80
Der Zusatz enthält weitere textuelle Beschreibungen des festgelegten Zeitraums.				

3.1.1.11.1 Nutzung des Datentyps

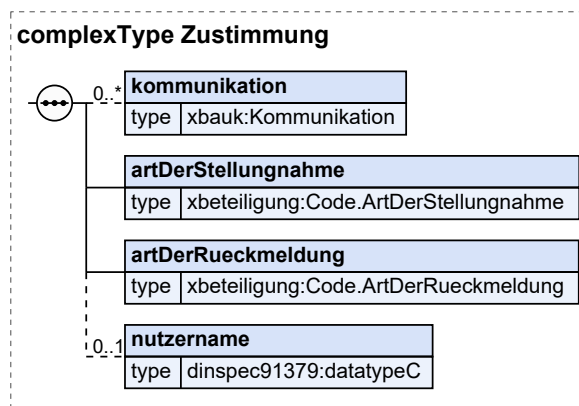
Dieser Typ kann in den folgenden Nachrichten übermittelt werden: [0401](#), [0402](#)

3.1.1.12 Zustimmung

Typ: `Zustimmung`

Element zur Spezifizierung einer Zustimmung in einer Stellungnahme.

Abbildung 3.12. Zustimmung



Kindelemente von Zustimmung				
Kindelement	Typ	Anz.	Ref.	Seite
kommunikation	<code>Kommunikation</code>	0..n	3.3.1	80
"Kommunikation" fasst Angaben zur Erreichbarkeit über elektronische Kommunikationskanäle (z.B. Telefon, Fax, E-Mail) zusammen.				
artDerStellungnahme	<code>Code.ArtDerStellungnahme</code>	1	3.2.1.4	53
artDerRueckmeldung	<code>Code.ArtDerRueckmeldung</code>	1	3.2.1.3	53
nutzernamen	<code>datatypeC</code>	0..1	3.3.3	80

3.1.1.12.1 Nutzung des Datentyps

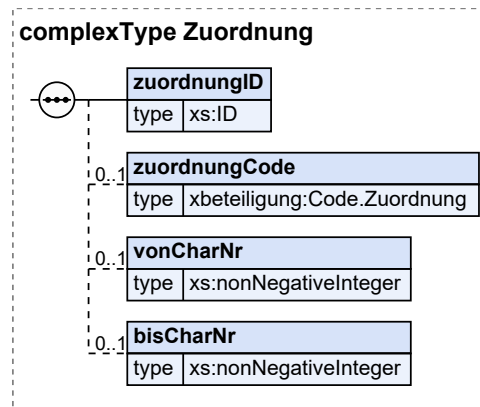
Dieser Typ kann in den folgenden Nachrichten übermittelt werden: [0701](#), [0702](#)

3.1.1.13 Zuordnung

Typ: `Zuordnung`

Fachliche Zuordnung einer Stellungnahme.

Abbildung 3.13. Zuordnung



Kindelemente von Zuordnung				
Kindelement	Typ	Anz.	Ref.	Seite
zuordnungID	xs:ID	1		
zuordnungCode	Code.Zuordnung	0..1	3.2.1.19	56
vonCharNr	xs:nonNegativeInteger	0..1		
bisCharNr	xs:nonNegativeInteger	0..1		

3.1.1.13.1 Nutzung des Datentyps

Dieser Typ kann in den folgenden Nachrichten übermittelt werden: [0701](#), [0702](#)

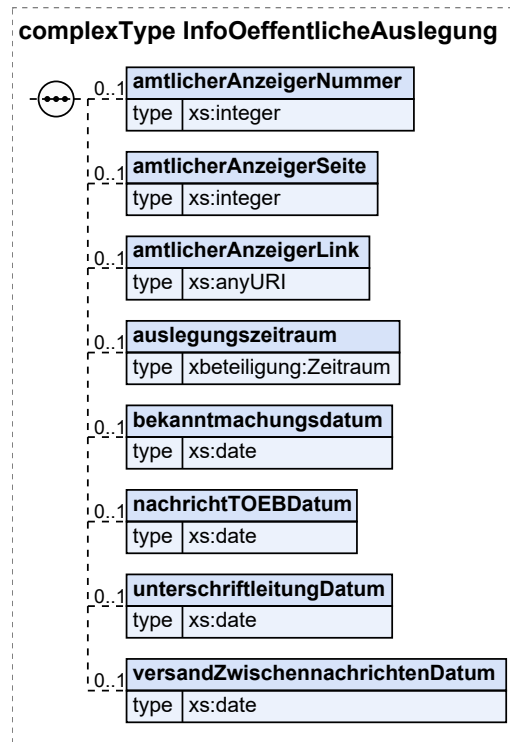
3.1.2 Raus oder einbinden?

3.1.2.1 InfoOeffentlicheAuslegung

Typ: `InfoOeffentlicheAuslegung`

Informationsobjekt für die Öffentliche Auslegung

Abbildung 3.14. InfoOeffentlicheAuslegung



Kindelemente von InfoOeffentlicheAuslegung				
Kindelement	Typ	Anz.	Ref.	Seite
amtlicherAnzeigerNummer	<code>xs:integer</code>	0..1		
<p>Das Ende eines Zeitraumes beschreibt den Zeitpunkt, ab dem ein Sachverhalt endet bzw. nicht mehr rechtskräftig ist. Das Ende ist Teil der Dauer des Zeitraumes.</p> <p>Anmerkung: Bei der Ableitung von Fachkomponenten sollten zusätzliche Festlegungen getroffen werden wie das Ende des Zeitraums zu interpretieren ist. z.B.: "Wird ein Monat als Ende angegeben, dann gilt der letzte Tag des Monats als Ende des Zeitraums"</p> <p>Beispiel: identisch mit *Fristdatum (Bau) *Ablaufdatum (Finanz) *Faelligkeitsdatum (Finanz) *Wirksamkeitsdatum der Aufhebung/Scheidung der Ehe (Personenstand)</p>				
amtlicherAnzeigerSeite	<code>xs:integer</code>	0..1		
<p>TODO: Dokumentation fehlt!</p> <p>Dieses ToDo wurde automatisch generiert.</p>				
amtlicherAnzeigerLink	<code>xs:anyURI</code>	0..1		
<p>TODO: Dokumentation fehlt!</p> <p>Dieses ToDo wurde automatisch generiert.</p>				
auslegungszeitraum	<code>Zeitraum</code>	0..1	3.1.1.11	39
<p>TODO: Dokumentation fehlt!</p>				

Kindelemente von InfoOeffentlicheAuslegung				
Kindelement	Typ	Anz.	Ref.	Seite
Dieses ToDo wurde automatisch generiert.				
bekanntmachungsdatum	xs:date	0..1		
<p>TODO: Dokumentation fehlt!</p> <p>Dieses ToDo wurde automatisch generiert.</p>				
nachrichtTOEBDatum	xs:date	0..1		
<p>TODO: Dokumentation fehlt!</p> <p>Dieses ToDo wurde automatisch generiert.</p>				
unterschriftleitungDatum	xs:date	0..1		
<p>TODO: Dokumentation fehlt!</p> <p>Dieses ToDo wurde automatisch generiert.</p>				
versandZwischennachrichtenDatum	xs:date	0..1		
<p>TODO: Dokumentation fehlt!</p> <p>Dieses ToDo wurde automatisch generiert.</p>				

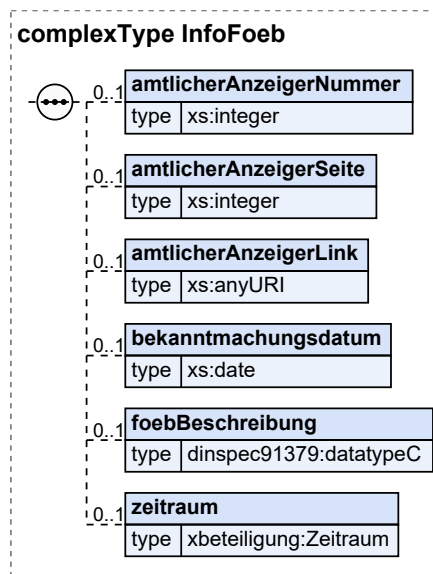
3.1.2.1.1 Nutzung des Datentyps

3.1.2.2 InfoFoeb

Typ: InfoFoeb

Informationen für die Frühzeitige Öffentlichkeitsbeteiligung

Abbildung 3.15. InfoFoeb



Kindelemente von InfoFoeb				
Kindelement	Typ	Anz.	Ref.	Seite
amtlicherAnzeigerNummer	xs:integer	0..1		

Kindelemente von InfoFoeb				
Kindelement	Typ	Anz.	Ref.	Seite
Das Ende eines Zeitraumes beschreibt den Zeitpunkt, ab dem ein Sachverhalt endet bzw. nicht mehr rechtskräftig ist. Das Ende ist Teil der Dauer des Zeitraumes. Anmerkung: Bei der Ableitung von Fachkomponenten sollten zusätzliche Festlegungen getroffen werden wie das Ende des Zeitraums zu interpretieren ist. z.B.: "Wird ein Monat als Ende angegeben, dann gilt der letzte Tag des Monats als Ende des Zeitraums" Beispiel: identisch mit *Fristdatum (Bau) *Ablaufdatum (Finanz) *Faelligkeitsdatum (Finanz) *Wirksamkeitsdatum der Aufhebung/Scheidung der Ehe (Personenstand)				
amtlicherAnzeigerSeite	xs:integer	0..1		
<p>TODO: Dokumentation fehlt!</p> <p>Dieses ToDo wurde automatisch generiert.</p>				
amtlicherAnzeigerLink	xs:anyURI	0..1		
<p>TODO: Dokumentation fehlt!</p> <p>Dieses ToDo wurde automatisch generiert.</p>				
bekanntmachungsdatum	xs:date	0..1		
<p>TODO: Dokumentation fehlt!</p> <p>Dieses ToDo wurde automatisch generiert.</p>				
foebBeschreibung	datatypeC	0..1	3.3.3	80
Beschreibungsfeld, falls foebArt=Sonstiges Verfahren				
zeitraum	Zeitraum	0..1	3.1.1.11	39
<p>TODO: Dokumentation fehlt!</p> <p>Dieses ToDo wurde automatisch generiert.</p>				

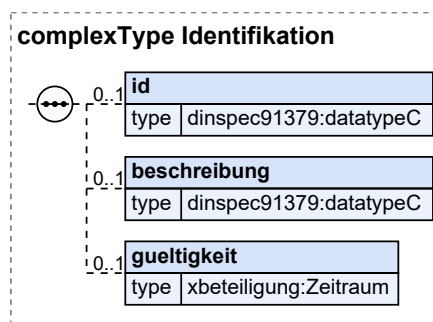
3.1.2.2.1 Nutzung des Datentyps

3.1.2.3 Identifikation

Typ: **Identifikation**

Unter "Identifikation" werden die Informationen zusammengefasst, die die eindeutige Identifikation von Objekten in einem fachlichen Kontext erlauben.

Abbildung 3.16. Identifikation



Kindelemente von Identifikation				
Kindelement	Typ	Anz.	Ref.	Seite
id	datatypeC	0..1	3.3.3	80

Kindelemente von Identifikation				
Kindelement	Typ	Anz.	Ref.	Seite
Die ID sichert die eindeutige Identifikation von Objekten in einem fachlichen Kontext. Anmerkung: Hier geht es ausschließlich um fachliche Identifikationen wie Steuernummer, Krankenversicherungsnummer, Personalausweisnummer ...				
beschreibung	datatypeC	0..1	3.3.3	80
Die "beschreibung" dient der näheren Charakterisierung des fachlichen Kontext der Identifikation.				
gultigkeit	Zeitraum	0..1	3.1.1.11	39
Angaben zum Gültigkeitszeitraum einer Identifikationsnummer.				

3.1.2.3.1 Nutzung des Datentyps

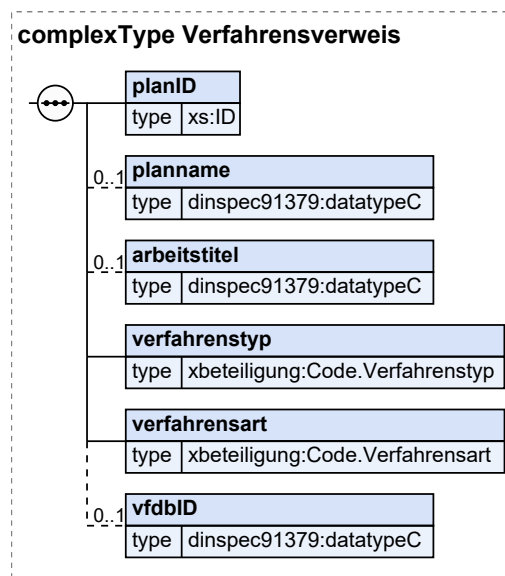
3.1.2.4 Verfahrensverweis

Typ: **Verfahrensverweis**

TODO: Dokumentation des Typs fehlt!

Dieses ToDo wurde automatisch generiert.

Abbildung 3.17. Verfahrensverweis



Kindelemente von Verfahrensverweis				
Kindelement	Typ	Anz.	Ref.	Seite
planID	xs:ID	1		
<p>TODO: Dokumentation fehlt!</p> <p>Dieses ToDo wurde automatisch generiert.</p>				
planname	datatypeC	0..1	3.3.3	80
<p>TODO: Dokumentation fehlt!</p> <p>Dieses ToDo wurde automatisch generiert.</p>				
arbeitstitel	datatypeC	0..1	3.3.3	80

Kindelemente von Verfahrensverweis				
Kindelement	Typ	Anz.	Ref.	Seite
<p>TODO: Dokumentation fehlt!</p> <p>Dieses ToDo wurde automatisch generiert.</p>				
verfahrenstyp	Code.Verfahrenstyp	1	3.2.1.13	55
verfahrensart	Code.Verfahrensart	1	3.2.1.12	55
vfdbID	datatypeC	0..1	3.3.3	80
<p>TODO: Dokumentation fehlt!</p> <p>Dieses ToDo wurde automatisch generiert.</p>				

3.1.2.4.1 Nutzung des Datentyps

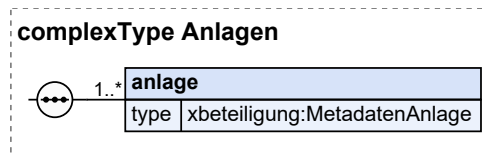
3.1.3 Datentypen Anlagen

3.1.3.1 Anlagen

Typ: **Anlagen**

Dieser Typ dient dazu, die Metadaten zu Verfahrensunterlagen aufzunehmen, die einer XBeteiligungs-Kommunikation als Anlagen beigefügt sind.

Abbildung 3.18. Anlagen



Kindelement von Anlagen				
Kindelement	Typ	Anz.	Ref.	Seite
anlage	MetadatenAnlage	1..n	3.1.3.2	47
Jede Instanz dieses Elements steht für eine Anlage (Primärdokument) zur übermittelten Fachnachricht.				

3.1.3.1.1 Nutzung des Datentyps

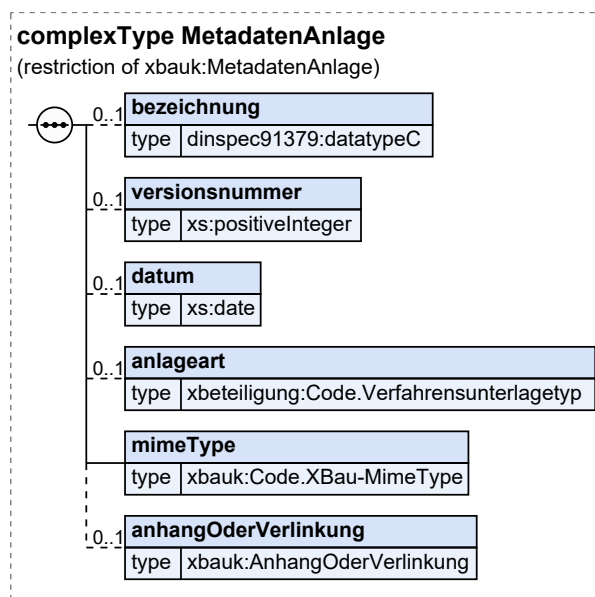
Dieser Typ kann in den folgenden Nachrichten übermittelt werden: [0401](#), [0402](#), [0701](#), [0702](#)

3.1.3.2 MetadatenAnlage

Typ: **MetadatenAnlage**

Dieser Kernmodul-Basistyp bildet die Metadaten zu einer Anlage ab, die gemäß der Architektur der Übertragung von Primärdokumenten im Zusammenhang mit einer Fachnachricht benötigt werden.

Abbildung 3.19. MetadatenAnlage



Dieser Typ ist eine Einschränkung des Basistyps **MetadatenAnlage** (siehe [Abschnitt 3.3.1 auf Seite 80](#)).

Kindelemente von <i>MetadatenAnlage</i>				
Kindelement	Typ	Anz.	Ref.	Seite
bezeichnung	<code>datatypeC</code>	0..1	3.3.3	80
Hier ist eine deskriptive Bezeichnung der Anlage einzutragen.				
versionsnummer	<code>xs:positiveInteger</code>	0..1		
Hier ist eine Versionsnummer einzutragen. Sie dient dazu, Anlagen zu unterscheiden, die dieselbe Bezeichnung tragen.				
datum	<code>xs:date</code>	0..1		
Hier ist das Datum der Erstellung bzw. der letzten Bearbeitung dieser Anlage einzutragen.				
anlageart	<code>Code.Verfahrensunterlagetyp</code>	0..1	3.2.1.14	55
Unterhalb dieses Elements wird die Art der Anlage über eine Codeliste spezifiziert.				
mimeType	<code>Code.XBau-MimeType</code>	1	3.3.1	80
Dieses Element nennt - analog zur Übermittlung von E-Mail-Anlagen - den MIME-Typ der angehängten oder verlinkten Anlage (z.B. text/xml, text/plain, application/gzip oder application/pdf). Die Angabe ist mandatorisch, weil eine für den Empfänger zur Verarbeitung der Daten notwendige Information.				
anhangOderVerlinkung	<code>AnhangOderVerlinkung</code>	0..1	3.3.1	80
Dieses Elements enthält die Angabe, ob die Anlage (i) als Anhang mit dieser XBau-Nachricht übermittelt wird oder ob sie (ii) über einen Link zugänglich gemacht wird, der in diese XBau-Nachricht eingetragen ist.				

3.1.3.2.1 Nutzung des Datentyps

Dieser Typ kann in den folgenden Nachrichten übermittelt werden: [0401](#), [0402](#), [0701](#), [0702](#)

3.1.4 Datentypen Nachricht und Nachrichtenkopf

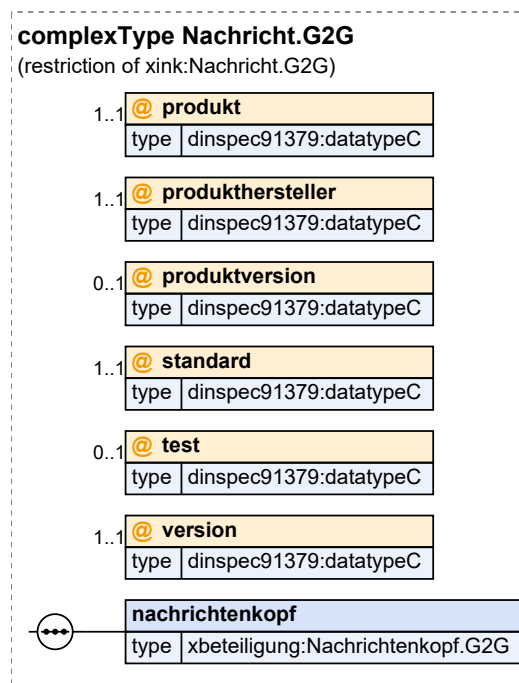
3.1.4.1 Nachricht.G2G

Typ: `Nachricht.G2G`

Nachrichtenstruktur für die Kommunikation von Behörden (bzw. öffentlichen Stellen oder Diensten) mit anderen Behörden (bzw. öffentlichen Stellen oder Diensten).

Ein Antragservice oder ein Portal, welches im Auftrag einer öffentlichen Stelle betrieben wird - z.B. auch im Rahmen der OZG-Umsetzung - ist eine solche öffentliche Stelle, die als Leser oder Autor im Sinne dieses Nachrichtenkopfs abgebildet wird.

Abbildung 3.20. `Nachricht.G2G`



Dieser Typ ist eine Einschränkung des Basistyps `Nachricht.G2G` (siehe [Abschnitt 3.3.2 auf Seite 80](#)).

Kindelemente von <code>Nachricht.G2G</code>				
Kindelement	Typ	Anz.	Ref.	Seite
<code>produkt</code>	<code>datatypeC</code>	1	3.3.3	80
In diesem Attribut ist der Name des Produktes (der Software) einzutragen, mit dem diese Nachricht erstellt worden ist.				
<code>produkthersteller</code>	<code>datatypeC</code>	1	3.3.3	80
In diesem Attribut ist der Name der Firma oder der Organisation einzutragen, die für das DV-Verfahren verantwortlich ist, mit dem diese Nachricht erstellt worden ist.				
<code>produktversion</code>	<code>datatypeC</code>	0..1	3.3.3	80
In diesem Attribut sollen ergänzende Hinweise zu dem Produkt, mit dem diese Nachricht erstellt worden ist, eingetragen werden. Dies sind Angaben, die für eine möglichst präzise Identifikation im Fehlerfall hilfreich sind, wie zum Beispiel Version und Patchlevel.				
<code>standard</code>	<code>datatypeC</code>	1	3.3.3	80
In diesem Attribut wird der Name des Standards übermittelt, aus dem die Nachricht stammt. Der Name des Standards wird durch den Fachstandard als fixed-Value auf Schemaebene festgelegt (z.B. <i>XBau-Hochbau</i>).				
In diesem Element/Attribut ist nur Wert „XBeteiligung“ zulässig (fixed-Wert).				
<code>test</code>	<code>datatypeC</code>	0..1	3.3.3	80

Kindelemente von Nachricht.G2G				
Kindelement	Typ	Anz.	Ref.	Seite
Dieses Attribut ist optional. Ist es vorhanden, so sagt dies aus, dass es sich um eine Nachricht handelt, die (aus Sicht des Senders der Nachricht) nicht im normalen Produktivbetrieb behandelt werden soll. Über den Inhalt des Attributes wird nichts weiter ausgesagt, dies kann bilateral zwischen den Kommunikationspartnern vereinbart werden.				
version	datatypeC	1	3.3.3	80
In diesem Attribut wird die Version des Standards übermittelt, aus dem die Nachricht stammt. Die Versionsbezeichnung wird durch den Fachstandard als fixed-Value auf Schemaebene festgelegt (z.B. 1.5.0). In diesem Element/Attribut ist nur Wert „0.9“ zulässig (fixed-Wert).				
nachrichtenkopf	Nachrichtenkopf.G2G	1	3.1.4.3	51
Dieses Element enthält die Kopfinformationen zu Nachrichten des vorliegenden Typs.				

3.1.4.1.1 Nutzung des Datentyps

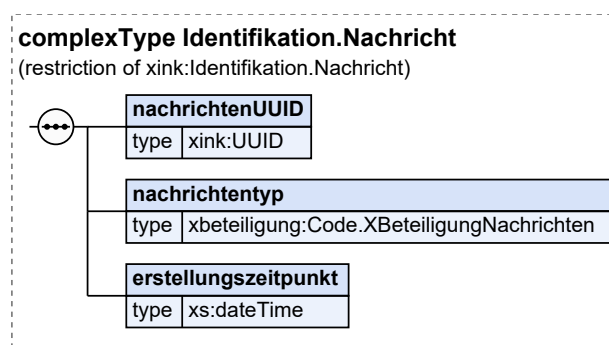
Von diesem Typ leiten ab: [beteiligung2Planung.BeteiligungAktualisierenNOK.0422](#), [beteiligung2Planung.BeteiligungAktualisierenOK.0412](#), [beteiligung2Planung.BeteiligungLoeschenNOK.0429](#), [beteiligung2Planung.BeteiligungLoeschenOK.0419](#), [beteiligung2Planung.BeteiligungNeuNOK.0421](#), [beteiligung2Planung.BeteiligungNeuOK.0411](#), [beteiligung2Planung.StellungnahmeAktualisieren.0702](#), [beteiligung2Planung.StellungnahmeLoeschen.0709](#), [beteiligung2Planung.StellungnahmeNeu.0701](#), [planung2Beteiligung.BeteiligungAktualisieren.0402](#), [planung2Beteiligung.BeteiligungLoeschen.0409](#), [planung2Beteiligung.BeteiligungNeu.0401](#), [planung2Beteiligung.StellungnahmeAktualisierenNOK.0722](#), [planung2Beteiligung.StellungnahmeAktualisierenOK.0712](#), [planung2Beteiligung.StellungnahmeLoeschenNOK.0729](#), [planung2Beteiligung.StellungnahmeLoeschenOK.0719](#), [planung2Beteiligung.StellungnahmeNeuNOK.0721](#), [planung2Beteiligung.StellungnahmeNeuOK.0711](#)

3.1.4.2 Identifikation.Nachricht

Typ: **Identifikation.Nachricht**

Identifikationsmerkmale zu einer Nachricht. Dieser Typ kann im ID-Block zu einer Nachricht verwendet werden oder in einem Abschnitt, der auf eine Nachricht referenziert.

Abbildung 3.21. Identifikation.Nachricht



Dieser Typ ist eine Einschränkung des Basistyps **Identifikation.Nachricht** (siehe [Abschnitt 3.2 auf Seite 80](#)).

Kindelemente von Identifikation.Nachricht				
Kindelement	Typ	Anz.	Ref.	Seite
nachrichtenUUID	UUID	1		

Kindelemente von Identifikation.Nachricht				
Kindelement	Typ	Anz.	Ref.	Seite
<p>Hier wird der Universally Unique Identifier (UUID) der Nachricht mitgeteilt, der das primäre Identifikationsmerkmal einer Nachricht darstellt. Der UUID der Nachricht ist weltweit eindeutig. So wird es möglich, Nachrichten hersteller- und anwendungsübergreifend eindeutig zu identifizieren.</p> <p>Für jede Nachricht muss eine neue UUID erzeugt werden, um eine eindeutige Identifikation der Nachricht sicherzustellen. Insbesondere ist es nicht zulässig, in einer korrigierten Nachricht (bspw. nach Erhalt einer RTS-Nachricht) die UUID der ursprünglichen Nachricht wiederzuverwenden.</p> <p>Sofern eine einmal erzeugte Nachricht ein weiteres Mal gesendet werden soll (bspw. aufgrund von Problemen beim Nachrichtentransport), muss die UUID nicht angepasst werden.</p> <p>Der Typ dieses Elements ist eine Einschränkung des Basistyps <code>xs:normalizedString</code>.</p> <p>Die Werte müssen dem Muster <code>'[0-9a-fA-F]{8}-[0-9a-fA-F]{4}-[0-9a-fA-F]{4}-[0-9a-fA-F]{4}-[0-9a-fA-F]{12}'</code> entsprechen.</p>				
nachrichtentyp	<code>Code.XBeteiligungNachrichten</code>	1	3.2.1.18	56
<p>Die eindeutige Identifizierungsnummer für einen Nachrichtentyp. Der konkret zu verwendende Datentyp für die Übermittlung des Schlüsselwertes wird durch den Fachstandard auf Schemaebene festgelegt.</p>				
erstellungszeitpunkt	<code>xs:dateTime</code>	1		
<p>Der Zeitpunkt, an dem die Nachricht erstellt wurde.</p> <p>Dieses Feld wird durch das Fachverfahren beim Erstellen der Nachricht gefüllt. Hier ist explizit nicht der Sende- und Empfangszeitpunkt festgehalten, denn die können in der Regel der Transportschicht entnommen werden.</p>				

3.1.4.2.1 Nutzung des Datentyps

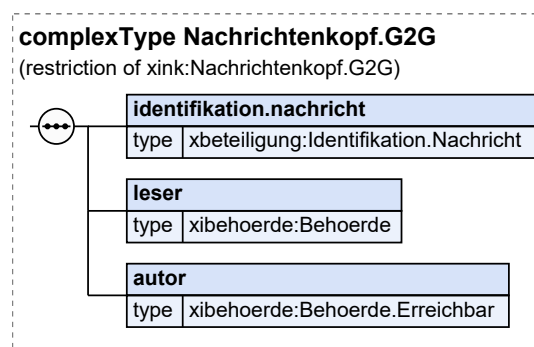
Dieser Typ kann in den folgenden Nachrichten übermittelt werden: [0401](#), [0402](#), [0409](#), [0411](#), [0412](#), [0419](#), [0421](#), [0422](#), [0429](#), [0701](#), [0702](#), [0709](#), [0711](#), [0712](#), [0719](#), [0721](#), [0722](#), [0729](#)

3.1.4.3 Nachrichtenkopf.G2G

Typ: `Nachrichtenkopf.G2G`

Nachrichtenkopf für Nachrichten von Behörden (bzw. öffentlichen Stellen oder Diensten) an andere Behörden (bzw. öffentliche Stellen oder Dienste).

Abbildung 3.22. Nachrichtenkopf.G2G



Dieser Typ ist eine Einschränkung des Basistyps `Nachrichtenkopf.G2G` (siehe [Abschnitt 3.3.2 auf Seite 80](#)).

Kindelemente von Nachrichtenkopf.G2G				
Kindelement	Typ	Anz.	Ref.	Seite
identifikation.nachricht	<code>Identifikation.Nachricht</code>	1	3.1.4.2	50
<p>Hier werden die Identifikationsmerkmale zur vorliegenden Nachricht genannt.</p>				
leser	<code>Behoerde</code>	1	3.3.2	80

Kindelemente von Nachrichtenkopf .G2G				
Kindelement	Typ	Anz.	Ref.	Seite
Hier wird die Fachbehörde bzw. Organisation genannt, für die die vorliegende Nachricht bestimmt ist.				
autor	Behoerde.Erreichbar	1	3.3.2	80
Hier wird die Fachbehörde bzw. Organisation genannt, die die vorliegende Nachricht erstellt hat.				

3.1.4.3.1 Nutzung des Datentyps

Dieser Typ kann in den folgenden Nachrichten übermittelt werden: [0401](#), [0402](#), [0409](#), [0411](#), [0412](#), [0419](#), [0421](#), [0422](#), [0429](#), [0701](#), [0702](#), [0709](#), [0711](#), [0712](#), [0719](#), [0721](#), [0722](#), [0729](#)

3.2 Codes und Codelisten

3.2.1 Codes

3.2.1.1 Code.Abwaegungsvorschlag

Codelisten	
-beschreibung	Vorschläge für das Ergebnis der Abwägung.
-nutzung	Typ: 1, Inhalte der Codeliste siehe Seite 58
-kennung	urn:xoev-de:xleitstelle:codeliste:abwaegungsvorschlag
-version	1.0

3.2.1.1.1 Nutzung des Datentyps

Dieser Typ kann in den folgenden Nachrichten übermittelt werden: [0701](#), [0702](#)

3.2.1.2 Code.AkteurRolle

Codelisten	
-beschreibung	Liste der Rollen der am Vorhaben beteiligten Akteure.
-nutzung	Typ: 1, Inhalte der Codeliste siehe Seite 60
-kennung	urn:xoev-de:xleitstelle:codeliste:akteurrolle
-version	1.0

3.2.1.2.1 Nutzung des Datentyps

Dieser Typ kann in den folgenden Nachrichten übermittelt werden: [0401](#), [0402](#)

3.2.1.3 Code.ArtDerRueckmeldung

Codelisten	
-beschreibung	Gewünschte Art der Rückmeldung eines Nutzers der eine Stellungnahme getätigt hat.
-nutzung	Typ: 1, Inhalte der Codeliste siehe Seite 61
-kennung	urn:xoev-de:xleitstelle:codeliste:artderrueckmeldung
-version	1.0

3.2.1.3.1 Nutzung des Datentyps

Dieser Typ kann in den folgenden Nachrichten übermittelt werden: [0701](#), [0702](#)

3.2.1.4 Code.ArtDerStellungnahme

Codelisten	
-beschreibung	Auswahl der Art der abgegebenen Stellungnahme.
-nutzung	Typ: 1, Inhalte der Codeliste siehe Seite 62
-kennung	urn:xoev-de:xleitstelle:codeliste:artderstellungnahme
-version	1.0

3.2.1.4.1 Nutzung des Datentyps

Dieser Typ kann in den folgenden Nachrichten übermittelt werden: [0701](#), [0702](#)

3.2.1.5 Code.Datumsart

Codelisten	
-beschreibung	Auswahl der Datumsart.

Codelisten	
-nutzung	Typ: 1, Inhalte der Codeliste siehe Seite 63
-kennung	urn:xoev-de:xleitstelle:codeliste:datumsart
-version	1.0

3.2.1.5.1 Nutzung des Datentyps

3.2.1.6 Code.Datumsstatus

Codelisten	
-beschreibung	Auswahl des Status eines Datums.
-nutzung	Typ: 1, Inhalte der Codeliste siehe Seite 68
-kennung	urn:xoev-de:xleitstelle:codeliste:datumsstatus
-version	1.0

3.2.1.6.1 Nutzung des Datentyps

3.2.1.7 Code.Fehlerart

Codelisten	
-beschreibung	Fehlerarten, die in einer Quittierungsnachricht übermittelt werden.
-nutzung	Typ: 1, Inhalte der Codeliste siehe Seite 64
-kennung	urn:xoev-de:xleitstelle:codeliste:fehlerart
-version	1.0

3.2.1.7.1 Nutzung des Datentyps

Dieser Typ kann in den folgenden Nachrichten übermittelt werden: [0421](#), [0422](#), [0429](#), [0721](#), [0722](#), [0729](#)

3.2.1.8 Code.Planart

Codelisten	
-beschreibung	Art der Planung nach BauGB und ??
-nutzung	Typ: 1, Inhalte der Codeliste siehe Seite 65
-kennung	urn:xoev-de:xleitstelle:codeliste:planart
-version	1.0

3.2.1.8.1 Nutzung des Datentyps

Dieser Typ kann in den folgenden Nachrichten übermittelt werden: [0401](#), [0402](#)

3.2.1.9 Code.PrioritaetDerStellungnahme

Codelisten	
-beschreibung	Auswahl der Priorität der Stellungnahme
-nutzung	Typ: 1, Inhalte der Codeliste siehe Seite 66
-kennung	urn:xoev-de:xleitstelle:codeliste:prioritaetderstellungnahme
-version	1.0

3.2.1.9.1 Nutzung des Datentyps

Dieser Typ kann in den folgenden Nachrichten übermittelt werden: [0701](#), [0702](#)

3.2.1.10 Code.StatusDerStellungnahme

Codelisten	
-beschreibung	Auswahl des Status einer Stellungnahme
-nutzung	Typ: 1, Inhalte der Codeliste siehe Seite 67
-kennung	urn:xoev-de:xleitstelle:codeliste:statusderstellungnahme
-version	1.0

3.2.1.10.1 Nutzung des Datentyps

Dieser Typ kann in den folgenden Nachrichten übermittelt werden: [0701](#), [0702](#)

3.2.1.11 Code.Unterverfahrensteilschritt

Codelisten	
-beschreibung	Teilschritte eines Unterverfahrens
-nutzung	Typ: 1, Inhalte der Codeliste siehe Seite 69
-kennung	urn:xoev-de:xleitstelle:codeliste:unterverfahrensteilschritt
-version	1.0

3.2.1.11.1 Nutzung des Datentyps

Dieser Typ kann in den folgenden Nachrichten übermittelt werden: [0401](#), [0402](#)

3.2.1.12 Code.Verfahrensart

Codelisten	
-beschreibung	Auswahl der Verfahrensart
-nutzung	Typ: 1, Inhalte der Codeliste siehe Seite 70
-kennung	urn:xoev-de:xleitstelle:codeliste:verfahrensart
-version	1.0

3.2.1.12.1 Nutzung des Datentyps

Dieser Typ kann in den folgenden Nachrichten übermittelt werden: [0401](#), [0402](#)

3.2.1.13 Code.Verfahrenstyp

Codelisten	
-beschreibung	Liste der Verfahren
-nutzung	Typ: 1, Inhalte der Codeliste siehe Seite 73
-kennung	urn:xoev-de:xleitstelle:codeliste:verfahrenstyp
-version	1.0

3.2.1.13.1 Nutzung des Datentyps

Dieser Typ kann in den folgenden Nachrichten übermittelt werden: [0401](#), [0402](#)

3.2.1.14 Code.Verfahrensunterlagetyp

Codelisten	
-beschreibung	Typen bzw. Arten der Unterlagen zum Verfahren
-nutzung	Typ: 1, Inhalte der Codeliste siehe Seite 74
-kennung	urn:xoev-de:xleitstelle:codeliste:verfahrensunterlagetyp
-version	1.0

3.2.1.14.1 Nutzung des Datentyps

Dieser Typ kann in den folgenden Nachrichten übermittelt werden: [0401](#), [0402](#), [0701](#), [0702](#)

3.2.1.15 Code.Verfahrensschritt

Codelisten	
-beschreibung	Auswahl des Verfahrensschritts
-nutzung	Typ: 1, Inhalte der Codeliste siehe Seite 71
-kennung	urn:xoev-de:xleitstelle:codeliste:verfahrensschritt
-version	1.0

3.2.1.15.1 Nutzung des Datentyps

3.2.1.16 Code.Verfahrensteilschritt

Codelisten	
-beschreibung	Auswahl des Verfahrensteilschritts
-nutzung	Typ: 1, Inhalte der Codeliste siehe Seite 72
-kennung	urn:xoev-de:xleitstelle:codeliste:verfahrensteilschritt
-version	1.0

3.2.1.16.1 Nutzung des Datentyps

Dieser Typ kann in den folgenden Nachrichten übermittelt werden: [0401](#), [0402](#)

3.2.1.17 Code.Vormerkung

Codelisten	
-beschreibung	Arten der Vormerkung
-nutzung	Typ: 1, Inhalte der Codeliste siehe Seite 76
-kennung	urn:xoev-de:xleitstelle:codeliste:vormerkung
-version	1.0

3.2.1.17.1 Nutzung des Datentyps

Dieser Typ kann in den folgenden Nachrichten übermittelt werden: [0701](#), [0702](#)

3.2.1.18 Code.XBeteiligungNachrichten

Codelisten	
-beschreibung	Codeliste der Bezeichnungen aller XBeteiligung-Nachrichten.
-nutzung	Typ: 1, Inhalte der Codeliste siehe Seite 77
-kennung	urn:xoev-de:xleitstelle:codeliste:xbeteiligung-nachrichten
-version	1.0

3.2.1.18.1 Nutzung des Datentyps

Dieser Typ kann in den folgenden Nachrichten übermittelt werden: [0401](#), [0402](#), [0409](#), [0411](#), [0412](#), [0419](#), [0421](#), [0422](#), [0429](#), [0701](#), [0702](#), [0709](#), [0711](#), [0712](#), [0719](#), [0721](#), [0722](#), [0729](#)

3.2.1.19 Code.Zuordnung

Codelisten	
-beschreibung	Liste von der fachlichen Zuordnungen von Stellungnahmen

Codelisten	
-nutzung	Typ: 1, Inhalte der Codeliste siehe Seite 78
-kennung	urn:xoev-de:xleitstelle:codeliste:zuordnung
-version	1.0

3.2.1.19.1 Nutzung des Datentyps

Dieser Typ kann in den folgenden Nachrichten übermittelt werden: [0701](#), [0702](#)

3.2.1.20 Code.Zustaendigkeit

Codelisten	
-beschreibung	Liste der Zuständigkeiten
-nutzung	Typ: 1, Inhalte der Codeliste siehe Seite 79
-kennung	urn:xoev-de:xleitstelle:codeliste:zustaendigkeit
-version	1.0

3.2.1.20.1 Nutzung des Datentyps

Dieser Typ kann in den folgenden Nachrichten übermittelt werden: [0401](#), [0402](#)

3.2.2 Codelisten

In diesem Abschnitt sind die in XBeteiligung verwendeten Codelisten und ihre Inhalte aufgeführt.

3.2.2.1 Übersicht

In der nachstehenden Tabelle werden die folgenden Informationen dargestellt:

Codeliste

Alle in XBeteiligung genutzten Codelisten in alphabetischer Reihenfolge, die in mindestens einem Code-Datentyp genutzt werden (Typ der Codelistennutzung 1 bis 3).*

Version

Die Version der Codeliste.

Code-Datentyp(en)

Die die jeweilige Codeliste nutzenden Code-Datentypen.*

Die Namen der Code-Datentypen und der Codelisten stellen Links zu den jeweiligen Detail-Abschnitten dar.

Codeliste	Version	Code-Datentyp(en)
Abwägungsvorschlag	1.0	Code.Abwaegungsvorschlag
Akteur Rolle	1.0	Code.AkteurRolle
Art der Rückmeldung	1.0	Code.ArtDerRueckmeldung
Art der Stellungnahme	1.0	Code.ArtDerStellungnahme
Datumsart	1.0	Code.Datumsart
Fehlerart	1.0	Code.Fehlerart
Planart	1.0	Code.Planart
Priorität der Stellungnahme	1.0	Code.PrioritaetDerStellungnahme
Status der Stellungnahme	1.0	Code.StatusDerStellungnahme
Status des Datums	1.0	Code.Datumsstatus
Unterverfahrensteilschritt	1.0	Code.Unterverfahrensteilschritt
Verfahrensart	1.0	Code.Verfahrensart
Verfahrensschritt	1.0	Code.Verfahrensschritt
Verfahrensteilschritt	1.0	Code.Verfahrensteilschritt
Verfahrenstyp	1.0	Code.Verfahrenstyp
Verfahrensunterlagetyp	1.0	Code.Verfahrensunterlagetyp
Vormerkung	1.0	Code.Vormerkung
XBeteiligung-Nachrichten	1.0	Code.XBeteiligungNachrichten
Zuordnung	1.0	Code.Zuordnung
Zustaendigkeit	1.0	Code.Zustaendigkeit

3.2.2.2 Details

3.2.2.2.1 Abwägungsvorschlag

Vorschläge für das Ergebnis der Abwägung.

3.2.2.2.1.1 Metadaten

Metadatenelement	Wert
Name (lang)	Abwägungsvorschlag

* Sofern in der Spalte „Code-Datentyp(en)“ kein Eintrag vorhanden ist, bedeutet dies, dass der Standard die jeweilige Codeliste verwendet und dokumentieren möchte. Der die Codeliste nutzende Code-Datentyp ist jedoch nicht im Standard spezifiziert.

Metadatenelement	Wert
Name (kurz)	Abwägungsvorschlag
Kennung	urn:xoev-de:xleitstelle:codelist:abwaegungsvorschlag
Herausgeber	XLeitstelle (XLeitstelle)
Version	1.0

3.2.2.1.2 Daten

code (Code)	beschreibung (Beschreibung)
1000	Der Stellungnahme wird gefolgt.
2000	Der Stellungnahme wurde bereits gefolgt.
3000	der Stellungnahme wird nicht gefolgt.
4000	Die Stellungnahme wird im Arbeitskreis behandelt.
5000	Die Stellungnahme wird zur Kenntnis genommen.

3.2.2.2.2 Akteur Rolle

Liste der Rollen der am Vorhaben beteiligten Akteure.

3.2.2.2.1 Metadaten

Metadatenelement	Wert
Name (lang)	Akteur Rolle
Name (kurz)	Akteur Rolle
Kennung	urn:xoev-de:xleitstelle:codeliste:akteurrolle
Herausgeber	XLeitstelle (XLeitstelle)
Version	1.0

3.2.2.2.2.2 Daten

code (Code)	beschreibung (Beschreibung)
1	xxxx
2	xxxx
3	xxxxx
4	xxxx

3.2.2.2.3 Art der Rückmeldung

Gewünschte Art der Rückmeldung eines Nutzers der eine Stellungnahme getätigt hat.

3.2.2.2.3.1 Metadaten

Metadatenelement	Wert
Name (lang)	Art der Rückmeldung
Name (kurz)	Art der Rückmeldung
Kennung	urn:xoev-de:xleitstelle:codeliste:artderrueckmeldung
Herausgeber	XLeitstelle (XLeitstelle)
Version	1.0

3.2.2.2.3.2 Daten

code (Code)	beschreibung (Beschreibung)
1000	E-Mail
2000	Post

3.2.2.2.4 Art der Stellungnahme

Auswahl der Art der abgegebenen Stellungnahme.

3.2.2.2.4.1 Metadaten

Metadatenelement	Wert
Name (lang)	Art der Stellungnahme
Name (kurz)	Art der Stellungnahme
Kennung	urn:xoev-de:xleitstelle:codeliste:artderstellungnahme
Herausgeber	XLeitstelle (XLeitstelle)
Version	1.0

3.2.2.2.4.2 Daten

code (Code)	beschreibung (Beschreibung)
1000	anonym
2000	namentlich
9999	sonstiges

3.2.2.2.5 Datumsart

Auswahl der Datumsart.

3.2.2.2.5.1 Metadaten

Metadatenelement	Wert
Name (lang)	Datumsart
Name (kurz)	Datumsart
Kennung	urn:xoev-de:xleitstelle:codeliste:datumsart
Herausgeber	XLeitstelle (XLeitstelle)
Version	1.0

3.2.2.2.5.2 Daten

code (Code)	beschreibung (Beschreibung)
1000	Versanddatum
2000	Sitzungsdatum

3.2.2.2.6 Fehlerart

Fehlerarten, die in einer Quittierungsnachricht übermittelt werden.

3.2.2.2.6.1 Metadaten

Metadatenelement	Wert
Name (lang)	Fehlerart
Name (kurz)	Fehlerart
Kennung	urn:xoev-de:xleitstelle:codeliste:fehlerart
Herausgeber	XLeitstelle (XLeitstelle)
Version	1.0

3.2.2.2.6.2 Daten

code (Code)	beschreibung (Beschreibung)
1000	Information
2000	Warnung
3000	Fehler

3.2.2.2.7 Planart

Art der Planung nach BauGB und ??

3.2.2.2.7.1 Metadaten

Metadatenelement	Wert
Name (lang)	Planart
Name (kurz)	Planart
Kennung	urn:xoev-de:xleitstelle:codeliste:planart
Herausgeber	XLeitstelle (XLeitstelle)
Version	1.0

3.2.2.2.7.2 Daten

code (Code)	beschreibung (Beschreibung)
1000	Einfacher Bebauungsplan
1200	Qualifizierter Bebauungsplan
1300	Teilbebauungsplan
1400	Vorhabenbezogener Bebauungsplan
1500	Durchführungsplan
1600	Baustufenplan
1700	Fluchtlinienplan
2000	Städtebauliche Erhaltungsverordnung
2100	Aussenbereichsverordnung
2200	Entwicklungsverordnung
2300	Ergänzungsverordnung
2400	Klarstellungsverordnung
2500	Innenbereichsverordnung
3000	Bebauungsplan Änderung
3100	Teilbebauungsplan Änderung
3200	Baustufenplan Änderung
3400	Durchführungsplan Änderung
4000	Flächennutzungsplan
4100	Flächennutzungsplan Änderung
4200	Flächennutzungsplan Berichtigung
5000	Landschaftsprogramm
5100	Landschaftsprogramm Änderung mit Strategischer Umweltprüfung
5200	Landschaftsprogramm Änderung ohne Strategische Umweltprüfung
5300	Landschaftsprogramm Berichtigung
5400	Landschaftsprogramm Anpassung

3.2.2.2.8 Priorität der Stellungnahme

Auswahl der Priorität der Stellungnahme

3.2.2.2.8.1 Metadaten

Metadatenelement	Wert
Name (lang)	Priorität der Stellungnahme
Name (kurz)	Priorität der Stellungnahme
Kennung	urn:xoev-de:xleitstelle:codeliste:prioritaetderstellungnahme
Herausgeber	XLeitstelle (XLeitstelle)
Version	1.0

3.2.2.2.8.2 Daten

code (Code)	beschreibung (Beschreibung)
10	A-Punkt
20	B-Punkt
99	nicht vergeben

3.2.2.2.9 Status der Stellungnahme

Auswahl des Status einer Stellungnahme

3.2.2.2.9.1 Metadaten

Metadatenelement	Wert
Name (lang)	Status der Stellungnahme
Name (kurz)	Status der Stellungnahme
Kennung	urn:xoev-de:xleitstelle:codeliste:statusderstellungnahme
Herausgeber	XLeitstelle (XLeitstelle)
Version	1.0

3.2.2.2.9.2 Daten

code (Code)	beschreibung (Beschreibung)
1000	neue Stellungnahme
2000	in Bearbeitung befindliche Stellungnahme
3000	Stellungnahme wurde bearbeitet
4000	Schlussmitteilung einer Stellungnahme wurde versendet

3.2.2.2.10 Status des Datums

Auswahl des Status eines Datums.

3.2.2.2.10.1 Metadaten

Metadatenelement	Wert
Name (lang)	Status des Datums
Name (kurz)	Status des Datums
Kennung	urn:xoev-de:xleitstelle:codeliste:datumsstatus
Herausgeber	XLeitstelle (XLeitstelle)
Version	1.0

3.2.2.2.10.2 Daten

code (Code)	beschreibung (Beschreibung)
1000	initial prognostiziert
2000	berechnet
3000	geplant
4000	stattgefunden

3.2.2.2.11 Unterverfahrensteilschritt

Teilschritte eines Unterverfahrens

3.2.2.2.11.1 Metadaten

Metadatenelement	Wert
Name (lang)	Unterverfahrensteilschritt
Name (kurz)	Unterverfahrensteilschritt
Kennung	urn:xoev-de:xleitstelle:codeliste:unterverfahrensteilschritt
Herausgeber	XLeitstelle (XLeitstelle)
Version	1.0

3.2.2.2.11.2 Daten

code (Code)	beschreibung (Beschreibung)
1000	CODELISTENWERTE ERSTELLEN ???
2000	Der Stellungnahme wurde bereits gefolgt.
3000	der Stellungnahme wird nicht gefolgt.
4000	Die Stellungnahme wird im Arbeitskreis behandelt.
5000	Die Stellungnahme wird zur Kenntnis genommen.

3.2.2.2.12 Verfahrensart

Auswahl der Verfahrensart

3.2.2.2.12.1 Metadaten

Metadatenelement	Wert
Name (lang)	Verfahrensart
Name (kurz)	Verfahrensart
Kennung	urn:xoev-de:xleitstelle:codeliste:verfahrensart
Herausgeber	XLeitstelle (XLeitstelle)
Version	1.0

3.2.2.2.12.2 Daten

code (Code)	beschreibung (Beschreibung)
1000	normales Verfahren
2000	vereinfachtes Verfahren
3000	Bebauungsplan der Innenentwicklung

3.2.2.2.13 Verfahrensschritt

Auswahl des Verfahrensschritts

3.2.2.2.13.1 Metadaten

Metadatenelement	Wert
Name (lang)	Verfahrensschritt
Name (kurz)	Verfahrensschritt
Kennung	urn:xoev-de:xleitstelle:codeliste:verfahrensschritt
Herausgeber	XLeitstelle (XLeitstelle)
Version	1.0

3.2.2.2.13.2 Daten

code (Code)	beschreibung (Beschreibung)
1000	CODELISTENWERTE ??
2000	Der Stellungnahme wurde bereits gefolgt.
3000	der Stellungnahme wird nicht gefolgt.
4000	Die Stellungnahme wird im Arbeitskreis behandelt.
5000	Die Stellungnahme wird zur Kenntnis genommen.

3.2.2.2.14 Verfahrensteilschritt

Auswahl des Verfahrensteilschritts

3.2.2.2.14.1 Metadaten

Metadatenelement	Wert
Name (lang)	Verfahrensteilschritt
Name (kurz)	Verfahrensteilschritt
Kennung	urn:xoev-de:xleitstelle:codeliste:verfahrensteilschritt
Herausgeber	XLeitstelle (XLeitstelle)
Version	1.0

3.2.2.2.14.2 Daten

code (Code)	beschreibung (Beschreibung)
1000	CODELISTENWERTE ??
2000	Der Stellungnahme wurde bereits gefolgt.
3000	der Stellungnahme wird nicht gefolgt.
4000	Die Stellungnahme wird im Arbeitskreis behandelt.
5000	Die Stellungnahme wird zur Kenntnis genommen.

3.2.2.2.15 Verfahrenstyp

Liste der Verfahren

3.2.2.2.15.1 Metadaten

Metadatenelement	Wert
Name (lang)	Verfahrenstyp
Name (kurz)	Verfahrenstyp
Kennung	urn:xoev-de:xleitstelle:codeliste:verfahrenstyp
Herausgeber	XLeitstelle (XLeitstelle)
Version	1.0

3.2.2.2.15.2 Daten

code (Code)	beschreibung (Beschreibung)
0100	Bezirksplan
0200	Senatsplan
0301	FNP (eigenständig)
0302	FNP (mit Parallelverfahren)
0401	LaPro (eigenständig)
0402	LaPro (mit Parallelverfahren)

3.2.2.2.16 Verfahrensunterlagetyp

Typen bzw. Arten der Unterlagen zum Verfahren

3.2.2.2.16.1 Metadaten

Metadatenelement	Wert
Name (lang)	Verfahrensunterlagetyp
Name (kurz)	Verfahrensunterlagetyp
Kennung	urn:xoev-de:xleitstelle:codeliste:verfahrensunterlagetyp
Herausgeber	XLeitstelle (XLeitstelle)
Version	1.0

3.2.2.2.16.2 Daten

code (Code)	beschreibung (Beschreibung)
0100	Scopingpapier
0200	Funktionsplan städtebaulicher Vertrag
0300	Planzeichnung
0350	XPlanarchiv
0400	Vorhaben- und Erschliessungsplan
0500	Gutachten
0600	Grobabstimmungspapier
0700	ergänzende Unterlage
0800	Verordnung
0900	Niederschrift
1000	Arbeitskreispapier
1100	Einladung
1110	Anschreiben
1120	Zwischenmitteilung
1130	Protokoll
1140	zusammenfassende Erklärung
1150	Schlussbescheid
1160	Aufstellungsbeschluss
1162	Auslegungsbeschluss
1164	Feststellungsbeschluss
1166	Aufhebungsbeschluss
1170	1170
1180	Veröffentlichung
1190	Drucksache
1200	Feststellung Planreife
1210	Präsentation
1220	Begründung
1230	FNP-Änderung
1240	LaPro-Änderung
1250	Untersuchung
1260	Arbeitskreispapier (Abwägungstabelle)
1270	Verteiler
1300	Scoping-Protokoll

code (Code)	beschreibung (Beschreibung)
1310	Gremienniederschrift
1400	interner Vermerk
1501	Übersichtskarte
1502	3er-Blatt
1503	Beiblatt nachr. Übernahmen
9999	sonstiger

3.2.2.2.17 Vormerkung

Arten der Vormerkung

3.2.2.2.17.1 Metadaten

Metadatenelement	Wert
Name (lang)	Vormerkung
Name (kurz)	Vormerkung
Kennung	urn:xoev-de:xleitstelle:codeliste:vormerkung
Herausgeber	XLeitstelle (XLeitstelle)
Version	1.0

3.2.2.2.17.2 Daten

code (Code)	beschreibung (Beschreibung)
1000	CODELISTENWERTE ???
2000	Der Stellungnahme wurde bereits gefolgt.
3000	der Stellungnahme wird nicht gefolgt.
4000	Die Stellungnahme wird im Arbeitskreis behandelt.
5000	Die Stellungnahme wird zur Kenntnis genommen.

3.2.2.2.18 XBeteiligung-Nachrichten

Codeliste der Bezeichnungen aller XBeteiligung-Nachrichten.

3.2.2.2.18.1 Metadaten

Metadatenelement	Wert
Name (lang)	XBeteiligung-Nachrichten
Name (kurz)	XBeteiligung-Nachrichten
Kennung	urn:xoev-de:xleitstelle:codeliste:xbeteiligung-nachrichten
Herausgeber	XLeitstelle (XLeitstelle)
Version	1.0

3.2.2.2.18.2 Daten

code (Code)	beschreibung (Beschreibung)
0401	planung2Beteiligung.BeteiligungNeu.0401
0402	planung2Beteiligung.BeteiligungAktualisieren.0402
0409	planung2Beteiligung.BeteiligungLoeschen.0409
0411	beteiligung2Planung.BeteiligungNeuOK.0411
0412	beteiligung2Planung.BeteiligungAktualisierenOK.0412
0419	beteiligung2Planung.BeteiligungLoeschenOK.0419
0421	beteiligung2Planung.BeteiligungNeuNOK.0421
0422	beteiligung2Planung.BeteiligungAktualisierenNOK.0422
0429	beteiligung2Planung.BeteiligungLoeschenNOK.0429
0701	beteiligung2Planung.StellungnahmeNeu.0701
0702	beteiligung2Planung.StellungnahmeAktualisieren.0702
0709	beteiligung2Planung.StellungnahmeLoeschen.0709
0711	planung2Beteiligung.StellungnahmeNeuOK.0711
0712	planung2Beteiligung.StellungnahmeAktualisierenOK.0712
0719	planung2Beteiligung.StellungnahmeLoeschenOK.0719
0721	planung2Beteiligung.StellungnahmeNeuNOK.0721
0722	planung2Beteiligung.StellungnahmeAktualisierenNOK.0722
0729	planung2Beteiligung.StellungnahmeLoeschenNOK.0729

3.2.2.2.19 Zuordnung

Liste von der fachlichen Zuordnungen von Stellungnahmen

3.2.2.2.19.1 Metadaten

Metadatenelement	Wert
Name (lang)	Zuordnung
Name (kurz)	Zuordnung
Kennung	urn:xoev-de:xleitstelle:codelist:zuordnung
Herausgeber	XLeitstelle (XLeitstelle)
Version	1.0

3.2.2.2.19.2 Daten

code (Code)	beschreibung (Beschreibung)
0100	Grundlagen und Verfahrensablauf
0200	Anlass und Ziel der Planung
0300	Planerische Rahmenbedingung
0310	Raumordnung und Landesplanung
0311	Flächennutzungsplan
0320	Andere rechtlich beachtliche Tatbestände
0321	Bestehende Bebauungspläne
0322	Baumschutz
0323	Denkmalschutz
0324	Gesetzlich geschützte Biotope
0325	Kampfmittelverdachtsflächen
0326	Landschaftsschutzgebiet
0330	Angaben zum Bestand
0400	Umweltbericht
0500	Planinhalt und Abwägung
0510	Straßenverkehrsflächen
0520	Öffentliche Grünfläche - Spielplatz
0530	Wasserflächen
0540	Immisionsschutz
0550	Oberflächenentwässerung
0560	Schmutzwasserentsorgung
0570	Maßnahmen des Naturschutzes und der Landschaftspflege
0571	Erhaltungsgebot
0572	Anpflanzungsgebot und Art der Begrünung
0600	Maßnahmen zur Verwirklichung
0700	Aufhebung bestehender Pläne
0800	Flächen- und Kostenangaben
0810	Flächenangaben
0820	Kostenangaben
312	Landesschaftsprogramm

3.2.2.2.20 Zustaendigkeit

Liste der Zuständigkeiten

3.2.2.2.20.1 Metadaten

Metadatenelement	Wert
Name (lang)	Zustaendigkeit
Name (kurz)	Zustaendigkeit
Kennung	urn:xoev-de:xleitstelle:codeliste:zustaendigkeit
Herausgeber	XLeitstelle (XLeitstelle)
Version	1.0

3.2.2.2.20.2 Daten

code (Code)	beschreibung (Beschreibung)
0100	Grundlagen und Verfahrensablauf
0200	Anlass und Ziel der Planung
0300	Planerische Rahmenbedingung
0310	Raumordnung und Landesplanung
0311	Flächennutzungsplan
0320	Andere rechtlich beachtliche Tatbestände
0321	Bestehende Bebauungspläne
0322	Baumschutz
0323	Denkmalschutz
0324	Gesetzlich geschützte Biotope
0325	Kampfmittelverdachtsflächen
0326	Landschaftsschutzgebiet
0330	Angaben zum Bestand
0400	Umweltbericht
0500	Planinhalt und Abwägung
0510	Straßenverkehrsflächen
0520	Öffentliche Grünfläche - Spielplatz
0530	Wasserflächen
0540	Immisionsschutz
0550	Oberflächenentwässerung
0560	Schmutzwasserentsorgung
0570	Maßnahmen des Naturschutzes und der Landschaftspflege
0571	Erhaltungsgebot
0572	Anpflanzungsgebot und Art der Begrünung
0600	Maßnahmen zur Verwirklichung
0700	Aufhebung bestehender Pläne
0800	Flächen- und Kostenangaben
0810	Flächenangaben
0820	Kostenangaben
312	Landesschaftsprogramm

3.3 Eingebundene externe Modelle

Folgende externe Modelle werden in dieser Spezifikation verwendet und sind auf den XÖV-Webseiten (siehe <http://www.xoev.de/de/produkte>) oder im XRepository (siehe <http://www.xrepository.de>) veröffentlicht:

3.3.1 XBau-Kernmodul

XBau-Kernmodul; Version 1.1

Folgende Datentypen aus dem externen Modell werden in dieser Spezifikation verwendet:

- Akteur
- AnhangOderVerlinkung
- Code.XBau-MimeType
- GeoreferenzierteFlaeche
- GeoreferenzierteLinie
- GeoreferenziertePunkte
- Kommunikation
- MetadatenAnlage
- Organisation

3.3.2 XInnneres

XInnneres-Basismodul; Version 9

Folgende Datentypen aus dem externen Modell werden in dieser Spezifikation verwendet:

- Behoerde
- Behoerde.Erreichbar
- Identifikation.Nachricht
- Nachricht.G2G
- Nachrichtenkopf.G2G
- Tagesdatum
- UUID

3.3.3 XOEV-Bibliothek

XOEV-Bibliothek; Fassung 2021-12-15

Folgende Datentypen aus dem externen Modell werden in dieser Spezifikation verwendet:

- Code
- datatypeC